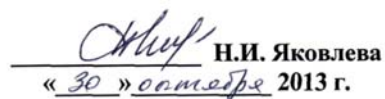


«УТВЕРЖДАЮ»
Руководитель
ФГБНУ «Федеральный институт
педагогических измерений»



О.А. Решетникова
« 31 » сентября 2013 г.

«СОГЛАСОВАНО»
Председатель
Научно-методического совета
ФГБНУ «ФИПИ» по географии



Н.И. Яковлева
« 30 » сентября 2013 г.

Государственная (итоговая) аттестация 2014 года (в новой форме)
по ГЕОГРАФИИ обучающихся, освоивших основные общеобразовательные
программы

Демонстрационный вариант
контрольных измерительных материалов для проведения
в 2014 году государственной (итоговой) аттестации
(в новой форме) по ГЕОГРАФИИ обучающихся, освоивших
основные общеобразовательные программы основного
общего образования

подготовлен Федеральным государственным бюджетным
научным учреждением
«ФЕДЕРАЛЬНЫЙ ИНСТИТУТ ПЕДАГОГИЧЕСКИХ ИЗМЕРЕНИЙ»

Демонстрационный вариант
контрольных измерительных материалов для проведения в 2014 году
государственной (итоговой) аттестации (в новой форме)
по ГЕОГРАФИИ обучающихся, освоивших основные
общеобразовательные программы основного общего образования

Пояснения к демонстрационному варианту экзаменационной работы

При ознакомлении с демонстрационным вариантом 2014 г. следует иметь в виду, что задания, включённые в демонстрационный вариант, не отражают всех элементов содержания, которые будут проверяться с помощью вариантов КИМ в 2014 г. Полный перечень элементов содержания, которые могут контролироваться на экзамене 2014 г., приведён в кодификаторе элементов содержания экзаменационной работы для выпускников IX классов общеобразовательных учреждений по географии, размещённом на сайте: www.fipi.ru.

Демонстрационный вариант предназначен для того, чтобы дать возможность любому участнику экзамена и широкой общественности составить представление о структуре экзаменационной работы, числе и форме заданий, а также об их уровне сложности. Приведённые критерии оценивания выполнения заданий с развёрнутым ответом, включённые в демонстрационный вариант экзаменационной работы, позволят составить представление о требованиях к полноте и правильности записи развёрнутого ответа.

Эти сведения дают выпускникам возможность выработать стратегию подготовки к сдаче экзамена по географии.

Демонстрационный вариант 2014 года**Инструкция по выполнению работы**

На выполнение экзаменационной работы по географии отводится 2 часа (120 минут). Экзаменационная работа состоит из 30 заданий.

Работа содержит 17 заданий с выбором одного верного ответа из четырёх предложенных. Для заданий с выбором ответа в бланке ответов № 1 поставьте знак «х» в клеточке, номер которой соответствует номеру выбранного ответа.

Работа содержит 10 заданий с кратким ответом (из них 3 задания, требующих записи ответа в виде слова или словосочетания, и 7 заданий, требующих записи ответа в виде числа или последовательности цифр). Ответы на эти задания укажите сначала на листах с заданиями экзаменационной работы, а затем перенесите в бланк № 1.

Ответы на задания с кратким ответом следует записать в бланк ответов № 1 справа от номера соответствующего задания, начиная с первой клеточки. Каждый символ пишите в отдельной клеточке в соответствии с приведёнными образцами. Если в задании в качестве ответа требуется указать последовательность цифр, то при переносе ответа на бланк следует указать только эту последовательность, без запятых, пробелов и прочих символов. Если ответ на задание имеет единицу измерения, то при переносе ответа на бланк следует записать только полученное число. Единицы измерения в ответе указывать не надо.

Работа содержит 3 задания (14, 20 и 23), на которые следует дать полный развёрнутый ответ. Ответы на эти задания записываются на бланке № 2. Запишите сначала номер задания, а затем ответ на него.

При выполнении работы разрешается использовать географические атласы для 7, 8 и 9 классов, линейки и непрограммируемые калькуляторы.

При выполнении заданий Вы можете пользоваться черновиком. Обращаем Ваше внимание на то, что записи в черновике не будут учитываться при оценивании работы.

Советуем выполнять задания в том порядке, в котором они даны. Для экономии времени пропускайте задание, которое не удаётся выполнить сразу, и переходите к следующему. Если после выполнения всей работы у Вас останется время, Вы сможете вернуться к пропущенным заданиям.

Баллы, полученные Вами за выполненные задания, суммируются. Постарайтесь выполнить как можно больше заданий и набрать наибольшее количество баллов.

Желаем успеха!**1**

На территории какой из перечисленных стран находится самая большая по площади низменность на Земле?

- 1) США
- 2) Китай
- 3) Бразилия
- 4) Канада

2

С какой из перечисленных стран Россия имеет как сухопутную, так и морскую границу?

- 1) Эстония
- 2) Белоруссия
- 3) Монголия
- 4) Япония

3

Для какой из перечисленных территорий России, расположенных в умеренном климатическом поясе, характерен резко континентальный климат?

- 1) Забайкалье
- 2) Кольский полуостров
- 3) Приморье
- 4) полуостров Камчатка

4

Снежные лавины – одно из наиболее грозных и опасных природных явлений. В каком из перечисленных регионов России снежные лавины представляют наибольшую опасность?

- 1) Калининградская область
- 2) Республика Северная Осетия – Алания
- 3) Чувашская Республика
- 4) Архангельская область

5

В каком из перечисленных регионов России угледобывающая промышленность является одной из основных отраслей хозяйства?

- 1) Краснодарский край
- 2) Кемеровская область
- 3) Астраханская область
- 4) Республика Карелия

6

Учёные-биологи должны исследовать места обитания популяций овцебыков, белых медведей, некоторых видов птиц. Какой из перечисленных заповедников им следует посетить для проведения исследовательской работы?

- 1) Остров Врангеля
- 2) Магаданский
- 3) Командорский
- 4) Печоро-Илычский

Задания 7, 8 выполняются с использованием приведённого ниже графика.



7

В каком году показатель рождаемости был **наименьшим**?

- 1) 1985 г.
- 2) 1993 г.
- 3) 1999 г.
- 4) 2009 г.

8

Определите показатель естественного прироста населения в 1994 г. Ответ запишите в виде числа.

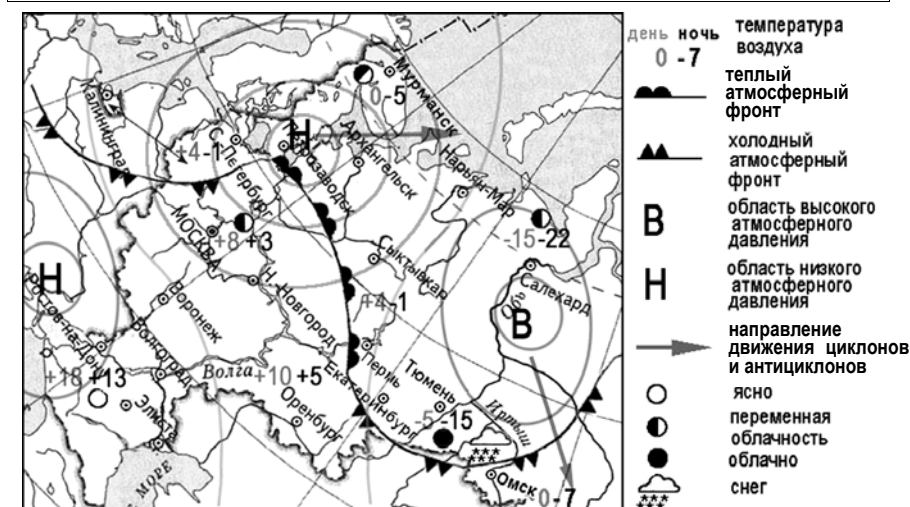
Ответ: _____ на 1 тыс. человек.

9

В каком из перечисленных регионов России средняя плотность населения наибольшая?

- 1) Камчатский край
- 2) Ростовская область
- 3) Мурманская область
- 4) Республика Карелия

Задания 10, 11 выполняются с использованием приведённой ниже карты погоды.



10

Какой из перечисленных городов, показанных на карте, находится в зоне действия антициклона?

- 1) Архангельск
- 2) Салехард
- 3) Ростов-на-Дону
- 4) Москва

11

Карта погоды составлена на 12 апреля. В каком из перечисленных городов, показанных на карте, на следующий день наиболее вероятно существенное похолодание?

- 1) Пермь
- 2) Сыктывкар
- 3) Омск
- 4) Тюмень

12

Охране речных вод от загрязнения способствует

- 1) вырубка лесов в долинах рек
- 2) размещение водоёмких производств на берегах рек
- 3) осушение болот в верховьях рек
- 4) ограничение использования удобрений в бассейнах рек

13

В каком из перечисленных высказываний содержится информация о воспроизводстве населения в Республике Башкортостан?

- 1) Доля сельского населения в общей численности населения Республики Башкортостан на 1 января 2011 г. составляла примерно 40%.
- 2) В январе – сентябре 2011 г. число выбывших за пределы Республики Башкортостан составило 25,3 тыс. человек, а прибывших на постоянное место жительства в Республику Башкортостан – 21,5 тыс. человек.
- 3) За январь – сентябрь 2011 г. в Республике Башкортостан родилось 41 708 человек, а умер 41 401 человек.
- 4) Численность населения в Республике Башкортостан на 1 января 2011 г. составляла 4066 тыс. человек.

Задание 14 выполняется с использованием текста, приведённого ниже.

В конце февраля 2010 г. в Тихом океане на глубине 55 километров у побережья Чили, в 115 километрах к северу от города Консепсьон, произошло сильное землетрясение магнитудой 8,8. В результате землетрясения и последовавшего за ним цунами погибло более 500 человек. Примерно год спустя, 1 марта 2011 г., на севере Чили зафиксировано землетрясение магнитудой 5,2. Эпицентр землетрясения находился в 116 километрах восточнее города Икике. Его очаг находился на глубине 99 километров. Сведений о жертвах и разрушениях не поступало.

14

Почему в Чили часто происходят землетрясения?

Ответ запишите на отдельном листе или бланке, сначала указав номер задания.

15

Используя данные таблицы «Продукция сельского хозяйства в РФ в 2011 г.», определите долю продукции растениеводства в общем объёме продукции сельского хозяйства. Полученный результат округлите до целого числа.

Продукция сельского хозяйства в РФ в 2011 г.
(миллиардов рублей)

Продукция сельского хозяйства	3261,7
в том числе:	
растениеводства	1703,5
животноводства	1558,2

Ответ: _____ %.

16

Расположите перечисленные ниже города в порядке **увеличения** в них численности населения.

Запишите в таблицу получившуюся последовательность цифр.

- 1) Липецк
- 2) Новосибирск
- 3) Псков

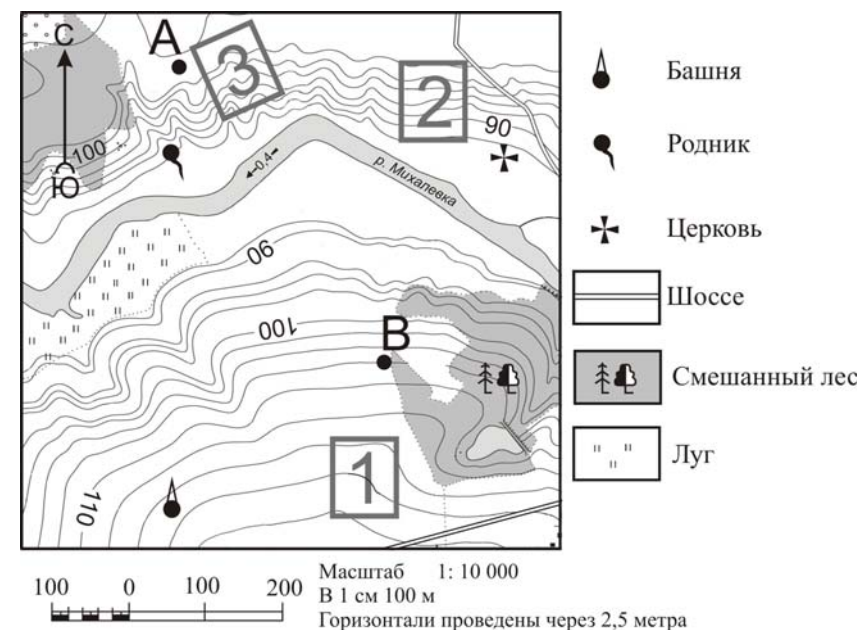
Ответ: _____

17

Определите, какая горная вершина имеет географические координаты 46° с.ш. 7° в.д.

Ответ: _____.

Задания 18–21 выполняются с использованием приведённого ниже фрагмента топографической карты.



18

Определите по карте расстояние на местности по прямой от родника до церкви. Измерение проводите между центрами условных знаков. Полученный результат округлите до десятков метров. Ответ запишите в виде числа.

Ответ: _____ м.

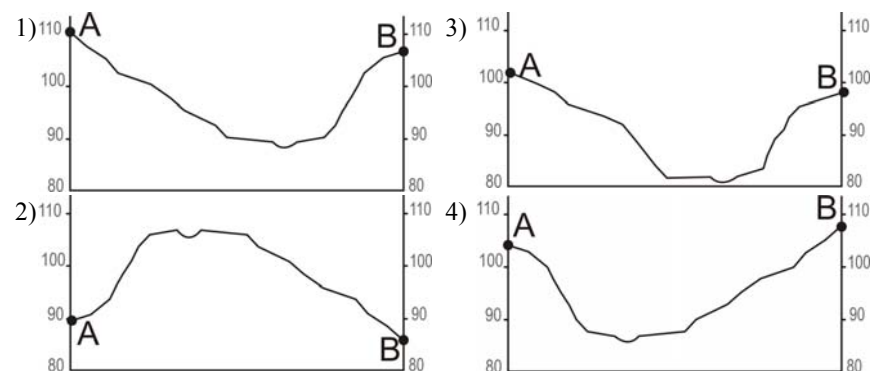
19 Определите по карте, в каком направлении от башни находится родник.

Ответ: _____.

20 Фермер выбирает участок для закладки нового фруктового сада. Ему нужен участок, на котором весной рано сходит снег, а летом почва лучше всего прогревается солнцем. Он также должен иметь расположение, удобное для вывоза собранного урожая на консервный завод. Определите, какой из участков, обозначенных на карте цифрами 1, 2 и 3, больше всего отвечает указанным требованиям. Для обоснования своего ответа приведите два довода.

Ответ запишите на отдельном листе или бланке, сначала указав номер задания.

21 На рисунках представлены варианты профиля рельефа местности, построенные на основе карты по линии А – В разными учащимися. Какой из профилей построен верно?



Задания 22, 23 выполняются с использованием приведённого ниже текста.

Сокольский деревообрабатывающий комбинат (г. Сокол, Вологодская область) первым в стране освоил технологию производства клееного бруса. Проектная мощность завода – 100 000 м³ клееной древесины в год. На сегодняшний день это одно из самых крупных предприятий в России по производству клееного бруса и балок (до 12 м).

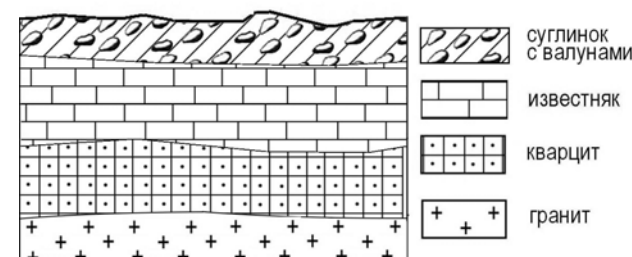
22 Карты какого географического района России необходимо выбрать, чтобы определить местоположение Вологодской области?

- 1) Европейский Север
- 2) Восточная Сибирь
- 3) Западная Сибирь
- 4) Урал

23 Какая особенность природно-ресурсной базы Вологодской области способствует бесперебойному снабжению предприятия по производству клееного бруса и балок необходимым сырьём?

Ответ запишите на отдельном листе или бланке, указав сначала номер задания.

24 Во время экскурсии учащиеся сделали схематическую зарисовку залегания горных пород на обрыве в карьере.



Расположите показанные на рисунке слои горных пород в порядке **увеличения** их возраста (от самого молодого до самого древнего).

Запишите в таблицу получившуюся последовательность цифр.

- 1) известняк
- 2) суглинок с валунами
- 3) кварцит

Ответ: _____

25

Туристические фирмы различных регионов России разработали слоганы (рекламные лозунги) для привлечения туристов в свои регионы. Установите соответствие между слоганом и регионом. Запишите в таблицу цифры, соответствующие выбранным ответам.

СЛОГАН

РЕГИОН

- А) Добро пожаловать на побережье Телецкого озера – горной жемчужины с неповторимой красотой!
 Б) Добро пожаловать в национальный парк Валдайский – «жемчужину» средней полосы России! Полюбуйтесь красотой озера Ильмень!
- 1) Республика Карелия
 2) Краснодарский край
 3) Республика Алтай
 4) Новгородская область

Ответ:

А	Б

26

Расположите регионы России в той последовательности, в которой их жители встречают Новый год. Запишите в таблицу получившуюся последовательность цифр.

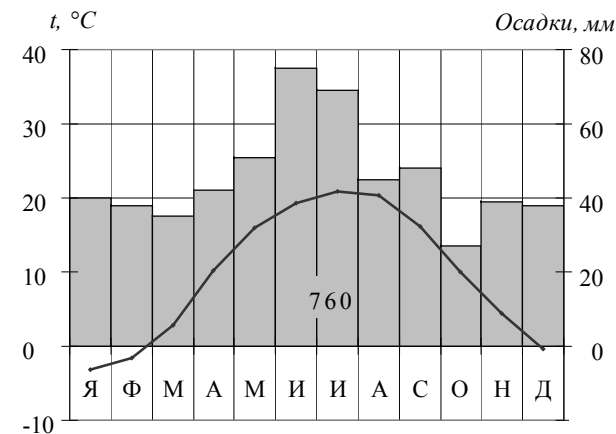
- 1) Республика Карелия
 2) Свердловская область
 3) Забайкальский край

Ответ:

--	--	--

27

Проанализируйте климатограмму и определите, какой буквой на карте обозначен пункт, характеристики климата которого отражены в климатограмме.



1) А

2) В

3) С

4) D

Задания 28, 29 выполняются с использованием приведённого ниже текста.

Школьники из нескольких населённых пунктов России обменялись данными многолетних метеонаблюдений, полученными на местных метеостанциях. Собранные ими данные представлены в следующей таблице.

Пункт наблюдения	Географические координаты пункта наблюдения	Высота над уровнем моря, м	Средняя температура воздуха, °С		Среднегодовое количество атмосферных осадков, мм
			июль	январь	
Сортавала	61° с.ш. 30° в.д.	17	+16,4	−9,8	570
Вологда	59° с.ш. 40° в.д.	125	+17,0	−11,9	568
Балахна	57° с.ш. 44° в.д.	63	+19,0	−11,6	542
Уфа	54° с.ш. 56° в.д.	104	+19,5	−15,0	569

28

Учащиеся проанализировали собранные данные в целях выявления зависимости между особенностями климата и географическим положением пункта. У всех учащихся выводы получились разные. Кто из учащихся сделал верный вывод на основе представленных данных?

- 1) Алина: «Чем дальше на юго-восток, тем больше среднегодовое количество атмосферных осадков».
- 2) Сергей: «Чем дальше на юго-восток, тем больше среднегодовая амплитуда температуры воздуха».
- 3) Георгий: «Чем севернее, тем ниже температуры воздуха в январе».
- 4) Тамара: «Чем выше над уровнем моря расположен пункт, тем прохладней там в июле».

29

В каком из перечисленных населённых пунктов 22 июня в полдень по местному солнечному времени угол падения солнечных лучей будет **наименьшим**?

- 1) Сортавала
- 2) Вологда
- 3) Балахна
- 4) Уфа

30

Определите страну по её краткому описанию.

Эта высокоразвитая страна занимает территорию четырёх крупных и нескольких тысяч мелких островов. Особенностью природы является преобладание горного рельефа, высокая сейсмичность, активный вулканизм. Страна бедна полезными ископаемыми. Из-за вытянутости в меридиональном направлении климатические условия разнообразны. Более 60% территории, главным образом горы, покрыто лесами: смешанными, широколиственными и переменнно-влажными (в том числе муссонными). Средняя плотность населения превышает 100 человек на 1 км².

Ответ: _____.

Система оценивания экзаменационной работы по географии

За выполнение каждого из заданий с выбором ответа выставляется 1 балл при условии, если обведен только один номер верного ответа. Если обведены и не перечеркнуты два и более ответов, в том числе правильный, то ответ не засчитывается.

Номер задания	Правильный ответ
1	3
2	1
3	1
4	2
5	2
6	1
7	3
9	2
10	2
11	3
12	4
13	3
21	4
22	1
27	2
28	2
29	1

За выполнение каждого из заданий с кратким ответом выставляется 1 балл при условии, что записаны только соответствующее эталону число, последовательность букв или цифр, слово, словосочетание.

Номер задания	Правильный ответ
8	–6
15	52
16	312
17	Монблан
18	410; 420; 430
19	С; Север; в северном
24	213
25	34
26	321
30	Япония

Критерии оценивания выполнения заданий с развёрнутым ответом

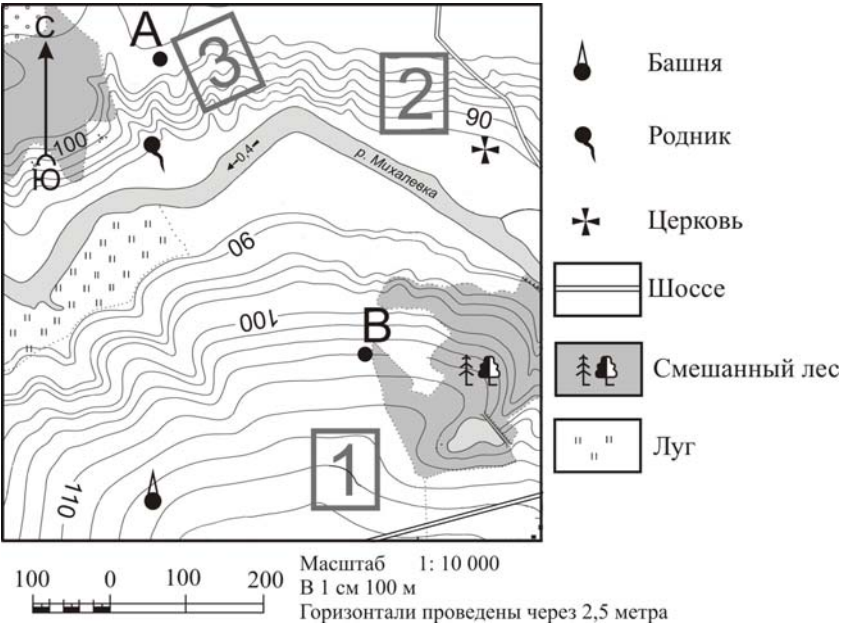
В конце февраля 2010 г. в Тихом океане на глубине 55 километров у побережья Чили, в 115 километрах к северу от города Консепсьон, произошло сильное землетрясение магнитудой 8,8. В результате землетрясения и последовавшего за ним цунами погибло более 500 человек. Примерно год спустя, 1 марта 2011 г., на севере Чили зафиксировано землетрясение магнитудой 5,2. Эпицентр землетрясения находился в 116 километрах восточнее города Икике. Его очаг находился на глубине 99 километров. Сведений о жертвах и разрушениях не поступало.

14

Почему в Чили часто происходят землетрясения?

Ответ запишите на отдельном листе или бланке, сначала указав номер задания.

Содержание верного ответа и указания по оцениванию (допускаются иные формулировки ответа, не искажающие его смысла)	Баллы
В ответе частые землетрясения объясняются положением территории на границе литосферных плит. <u>Примеры ответов:</u> <ul style="list-style-type: none"> • Чили находится в зоне контакта литосферных плит. • Здесь происходит столкновение двух литосферных плит 	2
В ответе частые землетрясения объясняются положением территории в сейсмическом поясе или положением в пределах «Тихоокеанского огненного кольца». <u>Примеры ответов:</u> <ul style="list-style-type: none"> • Чили расположена в сейсмическом поясе. Это полоса, в пределах которой могут возникать очаги землетрясений. • Эта территория находится в области кайнозойской складчатости. • Территория Чили находится в пределах «Тихоокеанского огненного кольца», где часты землетрясения 	1
В ответе ничего не говорится ни о литосферных плитах, ни о положении территории в сейсмическом поясе, ни о положении в области кайнозойской складчатости или в пределах «Тихоокеанского огненного кольца». <u>Пример ответа:</u> <ul style="list-style-type: none"> • В Чили, Мексике, Японии часто происходят землетрясения 	0
Максимальный балл	2



20

Фермер выбирает участок для закладки нового фруктового сада. Ему нужен участок, на котором весной рано сходит снег, а летом почва лучше всего прогревается солнцем. Он также должен иметь расположение, удобное для вывоза собранного урожая на консервный завод. Определите, какой из участков, обозначенных на карте цифрами 1, 2 и 3, больше всего отвечает указанным требованиям. Для обоснования своего ответа приведите два довода.
Ответ запишите на отдельном листе или бланке, сначала указав номер задания.

Содержание верного ответа и указания по оцениванию (допускаются иные формулировки ответа, не искажающие его смысла)	Баллы
В ответе говорится о том, что указанным требованиям больше всего отвечает участок 2 , и приведено два обоснования , из которых очевидно, что учащийся может найти на карте шоссе, понимает различие в освещённости склонов северной и южной экспозиции и умеет определять их на карте. <u>Пример ответа:</u> • <i>Лучше всего выбрать участок 2. Он находится на южном склоне рядом с шоссе, удобно отвозить яблоки в город</i>	2

В ответе говорится о том, что больше всего подходит **участок 2**, и приведено **одно обоснование**, из которого очевидно, что учащийся может найти на карте шоссе или понимает различие в освещённости склонов северной и южной экспозиции и умеет определять их на карте.

ИЛИ
В ответе говорится о том, что больше всего подходит **участок 3** или **1**, и приведено **одно обоснование**, из которого очевидно, что учащийся понимает различие в освещённости склонов северной и южной экспозиции и умеет определять их на карте или может найти на карте шоссе.

Примеры ответов:

- Участок 2, потому что он находится рядом с дорогой.
- Участок 2, потому что он находится на склоне южной экспозиции.
- Участок 3, потому что он находится на склоне, хорошо прогреваемом солнцем и защищённом лесом от западных ветров.
- Участок 1 подойдёт, так как он рядом с шоссе

В ответе назван участок 2 без обоснования или с неверным обоснованием.

ИЛИ
В ответе назван любой участок, и приводится обоснование, из которого не следует, что учащийся может найти на карте шоссе или понимает различие в освещённости склонов северной и южной экспозиции и умеет определять их на карте.

Примеры ответов:

- Я думаю, это участок 2, потому что он лучше.
- Участок 1 лучше.
- Участок 1 рядом с башней, где можно хранить яблоки

Максимальный балл 2

Сокольский деревообрабатывающий комбинат (г. Сокол, Вологодская область) первым в стране освоил технологию производства клееного бруса. Проектная мощность завода – 100 000 м³ клееной древесины в год. На сегодняшний день это одно из самых крупных предприятий в России по производству клееного бруса и балок (до 12 м).

23

Какая особенность природно-ресурсной базы Вологодской области способствует бесперебойному снабжению предприятия по производству клееного бруса и балок необходимым сырьём?

Ответ запишите на отдельном листе или бланке, указав сначала номер задания.

Содержание верного ответа и указания по оцениванию (допускаются иные формулировки ответа, не искажающие его смысла)	Баллы
В ответе говорится о наличии в регионе лесных ресурсов. <u>Примеры ответов:</u> <ul style="list-style-type: none"> • Это производство ориентировано на лесные ресурсы, которыми обеспечена Вологодская область. • В Вологодской области много леса, необходимого для производства бруса 	1
В ответе ничего не говорится о наличии в регионе лесных ресурсов. <u>Примеры ответов:</u> <ul style="list-style-type: none"> • На выбор повлияло наличие здесь потребителя данной продукции. • На размещение таких предприятий влияет трудовой фактор 	0
Максимальный балл	1

В соответствии с Порядком проведения государственной итоговой аттестации по образовательным программам основного общего образования (приказ Минобрнауки России от 25.12.2013 г. №1394 зарегистрирован Минюстом России 03.02.2014 г. № 31206),

«48. Экзаменационные работы проверяются двумя экспертами. По результатам проверки эксперты независимо друг от друга выставляют баллы за каждый ответ на задания экзаменационной работы... В случае существенного расхождения в баллах, выставленных двумя экспертами, назначается третья проверка. Существенное расхождение в баллах определено в критериях оценивания по соответствующему учебному предмету.

Третий эксперт назначается председателем предметной комиссии из числа экспертов, ранее не проверявших экзаменационную работу.

Третьему эксперту предоставляется информация о баллах, выставленных экспертами, ранее проверявшими экзаменационную работу

обучающегося. Баллы, выставленные третьим экспертом, являются окончательными.»

Если расхождение составляет 2 и более балла за выполнение любого из заданий, *то третий эксперт проверят только те задания, которые вызвали столь существенное расхождение.*