



Федеральная служба по надзору в сфере образования и науки
ФГБНУ «Федеральный институт педагогических
измерений»

ФИПИ

**МЕТОДИЧЕСКИЕ РЕКОМЕНДАЦИИ
обучающимся
по организации самостоятельной
подготовки к ЕГЭ 2026 года**

ИСТОРИЯ

Москва, 2026

Авторы-составители: И.А. Артасов, О.Н. Мельникова

Методические рекомендации предназначены для обучающихся 11 класса, планирующих сдавать ЕГЭ 2026 г. по истории. Методические рекомендации содержат советы разработчиков контрольных измерительных материалов ЕГЭ и полезную информацию для организации индивидуальной подготовки к ЕГЭ. В настоящих рекомендациях выделены наиболее сложные темы, даны разъяснения по выполнению заданий экзаменационной работы, проанализированы типичные ошибки выпускников 2025 г.

Уважаемые выпускники!

Скоро вам предстоит сдать единый государственный экзамен (ЕГЭ) по истории. Ваша основная задача – получить возможность поступить в выбранный вами вуз благодаря хорошей исторической подготовке. Эти рекомендации помогут вам в подготовке к экзамену.

Типичные ошибки участников ЕГЭ 2025 г. и рекомендации по организации повторения учебного материала

Подготовка к ЕГЭ предполагает осуществление самоконтроля достигнутого уровня освоения знаний и умений. Поэтому рекомендуется периодически выполнять контрольные работы в формате ЕГЭ. Исходя из результатов выполнения контрольных работ, необходимо организовать подготовку к экзамену максимально целесообразно, направив свои усилия на освоение тех знаний и умений, которые пока недостаточно освоены.

Если при выполнении диагностических работ в формате ЕГЭ вы стабильно набираете 23 или менее первичных балла (из 42 возможных), то при подготовке к ЕГЭ по истории целесообразно обратить особое внимание на следующие аспекты.

Анализ выполнения экзаменационных работ выпускниками с относительно низким уровнем подготовки показывает, что наименее успешно среди заданий части 1 они выполняют задания 5, 7 и 12. Причина состоит в том, что указанные задания проверяют знание исторических личностей, фактов истории культуры, а также умение работать с исторической картой, которое в данном задании связано со знанием фактов. Перечисленные элементы содержания относительно плохо усваиваются школьниками, что отражается на результатах выполнения соответствующих заданий ЕГЭ. Приведём примеры заданий указанных линий, которые были использованы при проведении ЕГЭ 2025 г.

Задания линии 5 в экзаменационной работе проверяют знание исторических личностей (пример 1).

Пример 1

Установите соответствие между событиями (явлениями, процессами) и участниками этих событий (явлений, процессов): к каждой позиции первого столбца подберите соответствующую позицию из второго столбца.

СОБЫТИЯ (ЯВЛЕНИЯ, ПРОЦЕССЫ)

- А) Специальная военная операция (СВО)
- Б) полное снятие блокады Ленинграда
- В) Полтавская битва
- Г) народные движения в XVII в.

УЧАСТНИКИ

- 1) А.Ф. Адашев
- 2) Н.И. Бухарин
- 3) С.Т. Разин
- 4) М.Н. Мирошниченко
- 5) Б.П. Шереметев
- 6) Л.А. Говоров

Данное задание, как и все остальные, используемые на позиции 5 в ЕГЭ 2026 г., содержат материал, касающийся истории Великой Отечественной войны и Специальной военной операции. Согласно статистике выпускники допускают мало ошибок при определении участников Специальной военной операции, но чаще ошибаются при определении участников событий Великой Отечественной войны. Наиболее распространённые неправильные (частично правильные) ответы на задание, представленное в примере 1, данные выпускниками 2025 г., следующие: 4613, 4253

и 4623. Эти ответы показывают, что выпускники, выполнявшие данное задание, в целом слабо знают исторических деятелей периодов правлений Ивана IV, Петра I, а также периодов 1920–1930-х гг. и Великой Отечественной войны. Кроме исторических деятелей указанных периодов истории, выпускники не вполне успешно выполняют задания, где представлены исторические деятели XIX в. и других периодов XX в.

Подготовка к выполнению заданий линии 5 и других заданий экзаменационной работы, в которых требуется проявить знание исторических личностей, может состоять в изучении наиболее ярких, запоминающихся фактов биографий исторических деятелей и выполнении соответствующих заданий. В то же время следует предостеречь выпускников от подготовки, которая сводится только к выполнению соответствующих заданий в формате ЕГЭ. Практика показывает, что такая подготовка неэффективна.

Ниже приведён пример задания линии 7, которая нацелена на проверку знаний фактов истории культуры (пример 2).

Пример 2

Установите соответствие между памятниками культуры и их краткими характеристиками: к каждой позиции первого столбца подберите соответствующую позицию из второго столбца.

ПАМЯТНИКИ КУЛЬТУРЫ	ХАРАКТЕРИСТИКИ
А) «История о великом князе Московском»	1) Данное произведение посвящено Отечественной войне 1812 г.
Б) роман «Братья Карамазовы»	2) Автор – митрополит Иларион.
В) «Слово о законе и благодати»	3) Данное произведение создано в период Смутного времени.
Г) трилогия «Хождение по мукам»	4) Данное произведение посвящено предреволюционному времени в России, периоду революционных потрясений и Гражданской войны.
	5) Автор – Ф.М. Достоевский.
	6) Данное произведение создано в XVI в.

Особенностью заданий линии 7 является их структура: памятники культуры, указанные в левом столбце, относятся к разным векам истории России, что значительно облегчает выполнение этих заданий. Несмотря на это, задание 7 является одним из наиболее сложных в части 1 ЕГЭ. Наиболее распространённые неправильные (частично правильные) ответы, которые допустили выпускники 2025 г. при выполнении задания из примера 2: 6523, 3524 и 6521. Ошибки в указанных ответах являются следствием незнания экзаменуемыми произведений литературы XX в. и XVI в. Следует отметить, что при выполнении заданий линии 7 на проверку знания фактов истории культуры выпускники часто допускают ошибки и при определении характеристик памятников культуры, относящихся к другим историческим периодам. Слабое знание фактов истории культуры во многом является следствием изучения истории культуры в школе по «остаточному» принципу, предполагающему, что наиболее важно знать события внутренней и внешней политики истории России.

Подготовка к выполнению заданий линии 7 предполагает прочное запоминание фактов истории культуры, что может быть достигнуто путём установления взаимосвязи между политическими и культурными событиями истории России. Дело в том, что при изучении истории основное внимание, как было отмечено, справедливо уделяется политическим событиям. Но события истории культуры часто являются своеобразным отражением политических событий: Покровский собор что на Рву (храм Василия Блаженного) был построен в ознаменование победы над Казанским ханством; Храм

Христа Спасителя был построен как храм-памятник, посвящённый Отечественной войне 1812 г.; многие картины русских художников посвящены важным историческим событиям, явлениям, процессам; скульптуры являются отражением определённых эпох и т.п. Поэтому при изучении политических событий истории России можно определить круг памятников культуры, связанных с этими событиями, построить соответствующие ассоциативные связи, которые помогут запомнить обстоятельства создания памятника, его исторический смысл.

Выше отмечалось, что ещё одним заданием, которое выпускники с низким уровнем подготовки выполнили значительно хуже, чем остальные задания части 1, было задание 12 на работу с исторической картой (схемой). Обратим внимание на то, что в экзаменационной работе представлен блок заданий на работу с исторической картой (схемой) (задания 9–12). Кроме задания 12, результаты выполнения которого выпускниками с низким уровнем подготовки неудовлетворительные, относительно плохо выполняются выпускниками из данной группы задания 9 и 10. Задание 11 нацелено не на проверку знаний, связанных с исторической ситуацией, отражённой на карте (схеме), а на проверку умения соотносить информацию, представленную в виде текста, с картой. Поэтому результаты его выполнения значительно выше, чем результаты выполнения заданий 9, 10 и 12. Приведём примеры заданий 9, 10 и 11 из ЕГЭ 2025 г. (пример 3).

Пример 3



9. Заполните пропуск в предложении (укажите название войны): «События, обозначенные на схеме стрелками, произошли в ходе _____ войны». Ответ запишите словом (сочетанием слов).

10. Заполните пропуск в предложении (укажите название государства): «Территории, обозначенные в легенде схемы цифрой "1", были присоединены к СССР в результате войны с _____».

12. Какие суждения, относящиеся к схеме, являются верными? Запишите цифры, под которыми они указаны.

- 1) Цифрой «2» на схеме обозначены события, произошедшие в 1938 г.
- 2) Фашистские государства-агрессоры имели выход к Балтийскому и Средиземному морям.
- 3) Современником отражённых на схеме событий был Н.И. Бухарин.
- 4) В результате отражённых на схеме событий была частично оккупирована территория Франции.
- 5) Цифрой «3» на схеме обозначен Вильнюс.
- 6) В период событий, обозначенных на схеме стрелками, в СССР реализовывался третий пятилетний план развития народного хозяйства.

Задание 9 из примера 3 нацелено на проверку умения проводить атрибуцию исторической карты (схемы). При выполнении этого задания наиболее распространёнными неправильными ответами были «Первой мировой», «Великой Отечественной», «холодной». Участники экзамена, давшие ответ «Великой Отечественной», возможно, верно определили период, к которому относятся отражённые на схеме события, но не учли, что Великая Отечественная война началась позже этих событий. Остальные приведённые неправильные ответы свидетельствуют об абсолютно неверной атрибуции исторической карты (схемы) давшими их экзаменуемыми.

Задание 10 проверяло умение работать с информацией, представленной на схеме. Наиболее распространённые неправильные ответы, которые давали экзаменуемые при ответе на задание 10: «Германией», «Швецией», «Польшей». Очевидно, что данные ошибки связаны не только с неумением экзаменуемых читать карту, но и прежде всего незнанием фактов истории 1930-х гг.

Наиболее распространённые неправильные (частично правильные) ответы на задание 12 из примера 3, которые давали выпускники: 245, 2456, 234. Выпускники, давшие приведённые ответы, не сумели верно определить город, обозначенный на схеме цифрой «3». Выпускники, давшие первый и третий ответы, не смогли также вспомнить историю первых пятилеток, а выпускники, давшие третий ответ, кроме того, не смогли определить по карте (схеме) оккупацию Франции, хотя оккупация на карте (схеме) отражена.

Выполнение заданий 9, 10, 12 на работу с исторической картой (схемой) требует, во-первых, обладания контекстными знаниями, которые необходимо использовать при работе с соответствующими картами (схемами), во-вторых, умений работать с картографической информацией, представленной на карте (схеме). Для достижения этих требований необходимо использовать карты из атласа при изучении всех тем курса истории России. Все географические объекты, события, процессы, о которых идёт речь, должны быть найдены на карте. При этом необходимо научиться прослеживать по карте (схеме) развитие исторической ситуации, определять события и процессы, которые не отражены на карте (схеме), но связаны с отражённой на карте (схеме) исторической ситуацией.

При изучении тем, включающих в себя значительное пространственное развитие исторических событий, рекомендуется использовать контурные карты. Их использование эффективно в том случае, если объекты наносятся на контурную карту по памяти, без использования карт из атласа или учебника.

Кроме заданий, рассмотренных выше, относительно слабые результаты показаны экзаменуемыми с низким уровнем подготовки при выполнении заданий 3, 6 и 8. Но следует отметить, что указанные задания в среднем выполнены лучше, чем задания 5, 7 и 9–12.

Задания линии 3 предполагают установление соответствия между историческими процессами (явлениями, событиями) и фактами, относящимися к этим процессам (явлениям, событиям) (пример 4).

Пример 4

Установите соответствие между процессами (явлениями, событиями) и фактами, относящимися к этим процессам (явлениям, событиям): к каждой позиции первого столбца подберите соответствующую позицию из второго столбца.

ПРОЦЕССЫ (ЯВЛЕНИЯ, СОБЫТИЯ)	ФАКТЫ
А) формирование Древнерусского государства	1) ограничение местничества на время военных действий
Б) реформы Избранной рады	2) финансовая реформа Г.Я. Сокольникова
В) проведение большевиками новой экономической политики (нэп)	3) объединение Киева и Новгорода под властью одного князя
Г) внутренняя политика Николая I	4) издание жалованной грамоты дворянству
	5) издание Новоторгового устава
	6) издание Свода законов Российской империи

Наиболее распространённые неправильные (частично правильные) ответы, данные выпускниками 2025 г. при выполнении задания из примера 4: 3526 и 3426. Оба приведённых ответа свидетельствует о слабом знании экзаменуемыми фактов истории России XVI в. Значительное число выпускников допустило ошибки при определении факта внутренней политики Николая I, но количество таких ошибок значительно уступает количеству ошибок, допущенных при определении факта, относящегося к реформам Избранной рады. В целом при выполнении заданий линии 3 выпускники часто допускают ошибки в определении фактов для процессов, относящихся к XIX и XX вв.

Подготовка к выполнению заданий линии 3 состоит в усвоении и анализе исторических процессов. Выпускник должен понять значение каждого факта, который является частью изучаемого исторического процесса, знать всевозможные связи этого факта с другими историческими фактами.

Задания линии 6 нацелены на проверку умения работать с письменным историческим источником. Наибольшие трудности у выпускников, как и ранее, вызывали те задания линии 6, в которых использовались источники по истории России XX в. Приведём пример такого задания (пример 5).

Пример 5

Прочтите отрывок из воспоминаний политического деятеля.

«Вспоминаю, как проходил XVII съезд партии, на котором я был избран членом Центрального Комитета партии. Скажу о технике голосования при выборах членов ЦК. Она произвела на меня сильное впечатление своей демократичностью. Были выдвинуты кандидаты, затем занесены в список, бюллетени розданы делегатам съезда. Правда, возможности для выбора было предоставлено делегатам мало: кандидатов занесли в список столько, сколько и необходимо было избрать в состав ЦК его членами и кандидатами, далее – членами Ревизионной комиссии, и ни на одного человека больше или меньше. Каждому делегату предоставлялась возможность выразить своё отношение к тому или другому кандидату, то есть оставить его в списке или вычеркнуть. После получения бюллетеней для голосования делегаты сейчас же разбредались, присаживались и штудировали списки: решали, кого оставить, а кого вычеркнуть. Некоторые товарищи (судя по личному наблюдению) довольно усердно занимались этим делом. Сталин же

демонстративно на глазах у всех, получив списки, подошёл к урне и опустил туда не глядя. Для меня этот поступок выглядел как-то по-особому. Только потом я понял, что ни одной кандидатуры без благословения Сталина не было в списки занесено, поэтому ещё раз читать их ему не было никакой необходимости».

Используя отрывок и знания по истории, выберите в приведённом списке верные суждения.

Запишите цифры, под которыми они указаны.

- 1) По мнению автора, все кандидатуры на избрание в члены ЦК были согласованы со И.В. Сталиным.
- 2) Описываемые в данном отрывке события относятся к периоду проведения новой экономической политики (нэп) в СССР.
- 3) Современником описываемых в данном отрывке событий был В.М. Молотов.
- 4) Упомянутая в отрывке партия в период описываемых в отрывке событий называлась РКП(б).
- 5) Делегатом названного в данном отрывке съезда был Л.Д. Троцкий.
- 6) Согласно данному отрывку численность включённых в список для голосования кандидатов в члены ЦК превышала численность членов ЦК, которых нужно было избрать.

Наиболее распространённые неправильные (частично правильные) ответы на задание, представленное в примере 5: 134, 135, 145. Ошибки в данных ответах связаны с незнанием названия партии и деятельности Л.Д. Троцкого в период описываемых событий. По-видимому, подобные ошибки были допущены вследствие неправильной атрибуции исторического источника. Обратим внимание на то, что выпускники редко допускали ошибки при определении верности/неверности суждений 1 и 6, которое не требовало использования знаний по истории, а осуществлялось только на основе читательской грамотности.

Подготовка к выполнению заданий линии 6 предполагает анализ исторических источников. При этом очень важно не только владеть читательской грамотностью, но и обладать контекстными знаниями, которые позволят провести атрибуцию исторического источника, описать историческую ситуацию, частью которой являются события, описанные в источнике.

Задания линии 8 на проверку умения работать с информацией, представленной в визуальном источнике, посвящены Великой Отечественной войне. Пример задания линии 8 приведён ниже (пример 6).

Пример 6

Рассмотрите изображение и выполните задание.



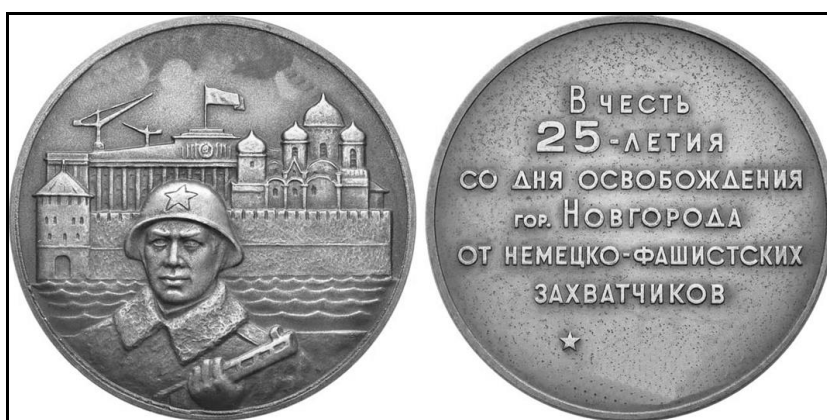
Укажите фамилию, заретушированную на данной марке.

Наиболее распространённые неправильные ответы, данные при выполнении задания из примера 6, – «Калашников», «Шпагин» и «Горюнов». Неправильные ответы были даны вследствие не только незнания исторических фактов, но и несформированности умения работать с визуальным источником исторической информации. На почтовой марке изображены два пулемёта и указаны их названия. В скобках указаны сокращённые названия пулемётов, в которых одна из букв обозначает первую букву фамилии конструктора. Умение извлекать информацию из источников разных типов поможет сделать вывод о том, что если в названии станкового пулемёта Горюнова (СГ-43) буква «Г» обозначает первую букву фамилии конструктора, то у пулемёта (ДП), часть названия которого заретуширована, буква «Д» также обозначает первую букву фамилии конструктора. Отсюда следует вывод, что главный конструктор – это не М.Т. Калашников и не Г.С. Шпагин, а В.А. Дегтярёв.

В примере 7 представлено ещё одно задание линии 8. Для выполнения задания из примера 7 необходимы в основном исторические знания, а не умение работать с визуальным источником информации.

Пример 7

Рассмотрите изображения и выполните задание.



Заполните пропуск в предложении: «Событие, годовщине которого посвящена данная памятная медаль, произошло в тысяча девятьсот _____ году». Ответ запишите словом (сочетанием слов).

Для выполнения данного задания необходимо прочитать текст на оборотной стороне медали и вспомнить год освобождения Новгорода от фашистов. Очевидно, что выпускники, неправильно выполнившие задание, не смогли вспомнить этот факт. Наиболее распространённый неправильный ответ, данный при выполнении задания из примера 7, – «сорок третьем».

Подготовка к выполнению заданий линии 8 должна состоять прежде всего в изучении фактов истории Великой Отечественной войны. Но в то же время необходимо работать с изображениями, посвящёнными войне, и выполнять задания, которые предполагают атрибуцию этих изображений.

Таким образом, школьникам, уровень подготовки которых пока является низким, необходимо сначала сосредоточить все усилия на обретении знаний по истории. Это поможет значительно улучшить результаты выполнения заданий части 1, о которых шла речь выше, что позволит этим школьникам перейти в условную группу с высоким уровнем подготовки и приступить к работе по совершенствованию выполнения заданий части 2.

Экзаменуемые с высоким уровнем подготовки, как и выпускники с низким уровнем подготовки, допускали ошибки в части 1 экзаменационной работы. Наиболее часто ошибки допускались в ответах в заданиях 12 (работа с исторической картой, множественный выбор), 6 (работа с письменным историческим источником), 7 (проверка знания фактов истории культуры) и 8 (работа с изображением, посвящённым Великой Отечественной войне). Об этих заданиях уже шла речь выше. Но ошибки в части 1 у данной группы экзаменуемых составляют незначительную долю ошибок, наибольшее их количество допускается при выполнении заданий части 2. Наибольшее количество баллов теряют выпускники с высоким уровнем подготовки при выполнении заданий 13, 18, 19, 20 и 21.

Задание 13 предполагает работу с историческим источником. Оно проверяет умение проводить атрибуцию исторического источника. При этом ключевую роль играют знания по истории. Ниже приведён пример задания линии 13 (пример 8).

Пример 8

Из Доклада, подготовленного политическим деятелем к Пленуму ЦК КПСС

«Прошло уже три года с того времени, когда XXII съезд КПСС принял новую Программу партии. Главный итог этих лет состоит в том, что советские люди самоотверженно трудятся во имя построения коммунизма, – в интересах процветания нашего государства, улучшения жизненного уровня всех трудящихся. За истекшие годы достигнуты определённые успехи в развитии народного хозяйства. Цифры и факты вам известны, и позвольте не называть их. Однако было бы неправильно зазнаваться, преувеличивать наши успехи и достижения, замазывать крупные недостатки.

Ни для кого не секрет, что у нас создан и безмерно раздувается своего рода миф о якобы "великом десятилетии" в развитии нашей экономики. Доказывается, будто за годы, в течение которых товарищ _____ находится у власти, в хозяйственном развитии страны произошли чудеса. Сам он в своих бесчисленных выступлениях и записках без конца твердит, что дела у нас идут хорошо. Ему вторят печать, радио и телевидение. Послушать их – у нас вроде бы вот-вот коммунизм наступит и весь путь развития нашей экономики – это триумфальный марш успехов и побед.

Разумеется, все мы могли только радоваться, если бы это было так. Но мы коммунисты и обязаны смотреть правде в глаза. А правда, товарищи, такова, что именно в это так называемое великое десятилетие наша экономика по ряду важнейших направлений резко ухудшила свои показатели...

Целесообразно начать с того, как выполняются задания, сформулированные в Программе КПСС. Это – генеральный документ, в котором указано, что и к какому сроку нам предстоит осуществить. Даже беглого взгляда на итоги трёх лет достаточно, чтобы убедиться в нереальности сроков по многим показателям, записанным в Программе. Одна из причин этого заключается в том, что готовили её без глубоких экономических обоснований и расчётов, силами людей, знающих экономику в теоретическом плане, но очень далёких от жизни. К тому же никто из членов Президиума, по сути дела, не участвовал в её разработке; они получили её в готовом виде».

13. Укажите год, когда состоялся Пленум ЦК КПСС, к которому был подготовлен данный доклад. Укажите пропущенную в тексте фамилию. Укажите исторического деятеля, занявшего должность Председателя Совета Министров СССР в том же десятилетии, когда был подготовлен данный доклад.

При выполнении задания 13 из примера 8 выпускники 2025 г. часто допускали ошибки при указании года. Для определения года нужно было вспомнить, что упоминаемый в тексте XXII съезд КПСС, на котором была принята новая Программа партии, состоялся в 1961 г., а затем вычислить год, когда состоялся Пленум, к которому был подготовлен данный доклад. Но даже в случае, если экзаменуемый не смог вспомнить год, когда состоялся XXII съезд КПСС, можно определить год, когда состоялся Пленум, по содержанию доклада (критика руководителя, находящегося у власти; упоминание о том, что «вроде бы вот-вот коммунизм наступит»), которое соответствует ситуации отставки Н.С. Хрущёва. Правильно элемент 2 ответа выпускники указывали чаще, чем элемент 1 ответа, так как в тексте документа представлено много маркеров, указывающих на то, что ситуация относится к окончанию руководства СССР Н.С. Хрущёва. Значительное количество ошибок было допущено и при указании исторического деятеля, занявшего должность Председателя Совета Министров СССР в том же десятилетии, когда был подготовлен данный доклад. Многие выпускники совсем не указали этого исторического деятеля, некоторые давали неправильные ответы: Г.В. Маленков, Н.А. Булганин, И.В. Сталин (вместо А.Н. Косыгин).

Задания линии 18 проверяют умение устанавливать причинно-следственные связи. Приведём пример задания из ЕГЭ 2025 г. (пример 9).

Пример 9

В январе 1695 г. Пётр I издал указ о походе на юг, а в июне российские войска осадили Азов. Укажите:

- а) причину (предпосылку) похода на юг, связанную с экономическими потребностями России;
- б) причину (предпосылку) организации похода на Азов, связанную с внешней политикой в правление Софьи Алексеевны;
- в) причину (предпосылку) неудачи Первого Азовского похода, связанную с состоянием вооружённых сил России.

Ответ оформите в следующем виде (обязательно соблюдайте порядок заполнения пунктов ответа).

При выполнении заданий линии 18 выпускники 2025 г. допускали ошибки нескольких типов. Рассмотрим их на примере задания, приведённого в примере 9. Первый тип ошибок связан с тем, что ответы выпускников не вполне соответствовали требованию задания. Например, элемент «а» ответа для задания, представленного в примере 9, мог быть следующим: «России был необходим выход к незамерзающим морям, через который можно было вести торговлю с другими странами». Выпускники иногда давали следующий ответ: «Россия не имела выхода к Азовскому и Чёрному морям, а он был нужен».

В данном ответе не отражена связь необходимости выхода к морям с экономическими потребностями России (необходимо было написать, что выход к морям был необходим именно для торговли).

Другой тип ошибок был связан с пропуском экзаменуемыми важных звеньев в указываемых причинно-следственных связях. В этом случае выпускники в качестве причин (последствий) указывали не связанные напрямую с представленными в задании событиями (процессами, явлениями) факты, связь которых, согласно требованию задания, необходимо объяснить. Например, в качестве элемента «а» ответа для задания из примера 9 некоторые выпускники писали: «России необходимо было торговать с европейскими странами». В данном случае выпускнику необходимо было объяснить в ответе, как Азовские походы связаны с установлением возможности для России торговать с европейскими странами. Без такого объяснения ответ не может быть принят.

Ещё один тип ошибок связан с отсутствием в ответе необходимой конкретизации. В этом случае ответ представляет собой рассуждения общего характера, не соответствующие требованию задания. Например, элемент «в» ответа для задания из примера 9 может быть дан в следующей формулировке: «Во время Первого Азовского похода у России отсутствовал военный флот, что позволяло турецким кораблям подниматься с припасами и подкреплением вверх по Дону к Азову, не давая русским войскам замкнуть блокаду крепости». Некоторые выпускники давали предельно обобщённый ответ: «Плохое состояние вооружённых сил России во время Первого Азовского похода на позволило русским войскам взять Азов». Этот ответ не объясняет, в чём конкретно проявлялось «плохое состояние» русского войска, которое не позволило взять Азов. Кроме того, как и большинство излишне обобщённых формулировок, такой ответ является спорным с исторической точки зрения. Без конкретизации он не может быть принят.

Часто выпускники допускали фактические ошибки при формулировании причинно-следственных связей, что не позволяло принять ответ в качестве правильного. Например, элемент «б» ответа мог быть дан в следующей формулировке: «Негативный опыт Крымских походов под руководством В.В. Голицына навёл Петра I на мысль перенести удар с Крыма на Азов. Войска и всё необходимое для осады крепости можно было доставить к Азову по Дону, в устье которого он находился». Выпускники допускали ошибки при формулировании элемента «б» ответа, например: «Миних совершил походы в Крым, но они оказались неудачными, поэтому Пётр I решил перенести удар с Крыма на Азов, который тоже открывал доступ к южным морям». В данном случае допущена фактическая ошибка (русско-турецкая война, в ходе которой произошли походы под командованием Б.К. Миниха, относится к периоду правления Анны Иоанновны), что не позволяет принять данный ответ в качестве верного.

Задания линии нацелены на проверку знания исторических понятий (терминов). Приведём пример такого задания (пример 10).

Пример 10

Используя знания по истории России, раскройте смысл понятия «большевики». Приведите один исторический факт, конкретизирующий данное понятие применительно к истории России. Приведённый факт не должен содержаться в данном Вами определении понятия.

При выполнении заданий линии 19 экзаменуемые допускали ошибки как при объяснении смысла понятия, так и при указании факта. Верное определение понятия «большевики» может быть представлено в следующей формулировке: «члены возглавляемой В.И. Лениным фракции РСДРП, выделившейся внутри партии в противовес меньшевикам в 1903 г.». Неправильные определения понятия даны по причине неверного указания родовой принадлежности и видовых отличий, например: «группа людей, выступавшая за диктатуру пролетариата, отделившаяся от меньшевиков в

1903 г.». В данном определении понятия практически отсутствует указание родовой принадлежности, так как большевики – это не просто «группа людей», а именно представители политической партии (политического течения, фракции РСДРП). Неправильные определения понятия давались также по причине неправильного указания видовых отличий, например: «члены одной из фракций РСДРП, образовавшейся в 1917 г.». Кроме того, часто при формулировании определений понятий выпускники не указывали необходимые видовые отличия, например: «члены социалистической партии, образовавшейся в первом десятилетии XX в.».

Ошибки в фактах при выполнении заданий линии 19 часто допускались в случаях, когда положение содержало не один, а сразу два или больше фактов, например: «Свергнув императора Николая II, большевики в 1917 г. пришли к власти». Данное положение не принимается, так как оно содержит неверный факт наряду с верным.

Задания линии 20 нацелены на проверку умения сравнивать исторические события, явления, процессы. Приведём пример задания линии 20 (пример 11).

Пример 11

Запишите один любой тезис (обобщённое оценочное суждение), содержащий информацию о сходстве в политическом развитии Российской империи в 1910-х гг. и СССР во второй половине 1980-х – начале 1990-х гг. по какому(-им)-либо признаку(-ам). Приведите два обоснования этого тезиса. Каждое обоснование должно содержать один или несколько исторических фактов. При обосновании тезиса избегайте рассуждений общего характера.

При выполнении заданий линии 20 выпускники 2025 г. часто указывали обоснования, которые не соответствовали данному ими тезису. Например, при выполнении задания из примера 11 выпускник указывал следующий тезис: «Политическое развитие Российской империи в 1910-х гг. и СССР во второй половине 1980-х – начале 1990-х гг. было направлено в сторону демократизации политического режима». В качестве обоснования было приведено следующее положение: «В 1910-х гг. отрёкся от престола Николай II, а во второй половине 1980-х гг. в России появилась должность Президента СССР». В данном случае положение, приведённое в качестве обоснования, не обосновывает представленный в ответе тезис: отречение Николая II, появление поста Президента СССР не означали неизбежной демократизации политического режима. Для обоснования приведённого тезиса необходимо было указать реальные проявления демократии, появившиеся в оба указанных в задании периода.

Приведём пример ответа, в котором допущена ошибка в обосновании. При выполнении задания из примера 11 выпускники указывали тезис: «В Российской империи в 1910-х гг. и СССР во второй половине 1980-х – начале 1990-х гг. появились новые представительные органы власти». В качестве обоснования приводилось следующее положение: «В 1910-х гг. начала работу Государственная дума Российской империи, а во второй половине 1980-х гг. был созван Съезд народных депутатов СССР». Данное положение содержит ошибку, так как новый представительный орган власти – Государственная дума Российской империи – появился в первом, а не во втором десятилетии XX в. Во втором десятилетии XX в. была созвана IV Государственная дума Российской империи, но это не отражено в ответе.

В примере 12 представлено ещё одно задание линии 20, в котором требуется указать различия сравниваемых объектов.

Пример 12

Запишите один любой тезис (обобщённое оценочное суждение), содержащий информацию о различиях в политической системе СССР во второй половине 1940-х гг. и в конце 1980-х – начале 1990-х гг. по какому(-им)-либо признаку(-ам). Приведите два обоснования этого тезиса. Каждое обоснование должно содержать два исторических факта (по одному для каждого из сравниваемых объектов). При обосновании тезиса избегайте рассуждений общего характера.

Один из экзаменуемых указал следующий тезис: «Во второй половине 1940-х гг. Коммунистическая партия в СССР (ВКП(б)) была более популярна в стране, чем КПСС в конце 1980-х – начале 1990-х гг.». В качестве обоснований были приведены следующие положения: «Во второй половине 1940-х гг. ВКП(б) была более многочисленной, чем КПСС в конце 1980-х – начале 1990-х гг.» и «Во второй половине 1940-х гг. ВКП(б) была популярна благодаря победе СССР в Великой Отечественной войне, в конце 1980-х – начале 1990-х гг. в СССР падал уровень жизни, и поэтому популярность КПСС падала». Идея первого из представленных обоснований логически верна: действительно, значительная численность группы, членство в которой является добровольным, может свидетельствовать о её популярности. Но для подобных обоснований необходимы хотя бы примерные числа, которые подтверждают численное превосходство ВКП(б) во второй половине 1940-х гг. над КПСС в конце 1980-х – начале 1990-х гг. Без этих чисел такое обоснование спорно. В реальности численность партии во второй половине 1980-х гг. была значительно выше, чем во второй половине 1940-х гг. (около 5,5 млн в 1950 г., около 19 млн в 1989 г.). Второе обоснование тоже не принимается. Обосновать популярность партии можно только с помощью фактов, иллюстрирующих проявления этой популярности. В ответе же указаны причины (предпосылки), которые, возможно, могли повлиять на увеличение/уменьшение популярности партии. Но при определённых обстоятельствах эти причины (предпосылки) могли и не оказать решающего влияния. Наличие только возможных причин не свидетельствует однозначно о том, что популярность партии увеличилась/уменьшилась.

Задания линии 21 нацелены на проверку умения аргументировать данную в задании точку зрения. Приведём пример задания линии 21 (пример 13).

Пример 13

Используя исторические знания, приведите аргументы в подтверждение точки зрения, что внутривнутриполитические события в России и Германии привели в 1918 г. к серьёзным внешнеполитическим последствиям для этих стран: один аргумент для России и один для Германии. При изложении аргументов обязательно используйте исторические факты.

Как и другие задания линии 21, задание, представленное в примере 13, предполагает не просто указание фактов, а формулирование полноценных аргументов. В частности, аргумент для России должен содержать указание внутривнутриполитического события, которое в 1918 г. привело к серьёзным внешнеполитическим последствиям (эти последствия тоже должны быть названы). Данный аргумент обязательно должен иметь «связку» (объяснение связи) между внутривнутриполитическим событием и внешнеполитическим последствием. Например, аргумент может быть следующим: «В октябре 1917 г. в результате революционных событий к власти в России пришли большевики, которые в соответствии со своими идеологическими установками провозгласили курс на выход России из Первой мировой войны. В марте 1918 г. в Брест-Литовске представители Советской России подписали мирный договор, по которому Россия вышла из войны на крайне невыгодных для себя условиях». В данном аргументе представлено внутривнутриполитическое событие (приход большевиков к власти),

внешнеполитическое последствие (подписание Брест-Литовского мирного договора) и «связка» (идеологические установки большевиков, в соответствии с которыми они провозгласили курс на выход России из Первой мировой войны и начали переговоры). Для Германии аргумент может быть сформулирован так: «В ноябре 1918 г. в Германии началась революция, монархия была свергнута, Вильгельм II бежал из страны. 9 ноября 1918 г. была провозглашена республика. Германия не могла продолжать войну в условиях революции. 11 ноября 1918 г. в Компьенском лесу в штабном вагоне французского маршала Ф. Фоша представители нового республиканского правительства Германии подписали капитуляцию. Германия вышла из войны».

Приведём ответы выпускников на задание из примера 13. Выпускник сформулировал аргумент для России так: «Внутриполитические события 1917 г. привели к становлению Советской власти, что имело серьёзное внешнеполитическое последствие – выход России из Первой мировой войны». Данный ответ не может быть принят в качестве аргумента, так как в нём отсутствует «связка» между «становлением Советской власти» (не вполне понятно, что конкретно под этим подразумевается) и «выходом России из Первой мировой войны».

В некоторых ответах на задание из примера 13 в аргументе для России были указаны неправильные «связки» между приходом к власти большевиков и выходом России из Первой мировой войны. Например: «В 1917 г. в результате Октябрьской революции большевики пришли к власти, свергнув Временное правительство. Затем, в начале 1918 г. большевиками было разогнано Учредительное собрание, что привело к началу Гражданской войны. Армия Верховного правителя России Колчака наступала на Москву с Востока, а армия Деникина – с юга. В этих условиях, чтобы сконцентрировать все силы на борьбе с белыми, большевики подписали Брестский мир, по условиям которого Россия выходила из войны, уступая Германии значительные территории». Данный аргумент содержит ошибку именно в указании связи между приходом к власти большевиков и выходом России из Первой мировой войны: в период подписания Брестского мира описываемые в ответе события Гражданской войны (наступление армий А.В. Колчака и А.И. Деникина) ещё не начались.

В целом следует отметить, что школьникам, которые имеют высокий уровень подготовки, следует учиться использовать имеющиеся у них знания для установления и формулирования причинно-следственных связей, формулирования определений понятий, сравнения исторических событий, явлений, процессов и аргументации данной в задании точки зрения. Владение указанными умениями позволит повысить балл за счёт успешного выполнения соответствующих заданий.

Отметим, что в критериях оценивания заданий 20 и 21 в 2026 г. произведены небольшие изменения. Они нацелены на недопущение ситуаций, когда выпускники при выполнении указанных заданий вместо одного ответа, который предусмотрен требованиями указанных заданий, дают два и более ответа. Например, при выполнении задания 20 некоторые выпускники в 2025 г. писали два тезиса и по два обоснования к каждому из них; при выполнении задания 21 – два аргумента для России и два для другой страны. Такой ответ по сути представляет собой попытку угадывания верного ответа. Поэтому в критерии оценивания заданий 20 и 21 введены дополнительные инструкции для экспертов, которые укажут, какой именно ответ оценивать в случае, когда выпускник дал несколько ответов вместо одного вопреки требованиям задания. Формулировки дополнительных инструкций следующие: «Если ответ содержит не один, а несколько тезисов, оцениваются только первый из них и обоснования этого тезиса» (для задания 20), «Если ответ содержит более одного аргумента для России и/или другой страны, оценивается(-ются) только аргумент(ы) для России и/или другой страны, который(-ые) указан(ы) первым(и)» (для задания 21). При выполнении заданий 20 и 21 выпускникам следует только написать один правильный ответ.

Как было показано выше, к наиболее сложным для выполнения относятся задания линий 18, 20 и 21. Кроме того, часть выпускников плохо справляется с заданиями линии 19. Остановимся на некоторых аспектах подготовки к выполнению данных заданий.

Задания линии 18 нацелены на проверку сформированности умения устанавливать причинно-следственные связи. Данное умение является важнейшим для понимания истории. Чтобы научиться устанавливать причинно-следственные связи, необходимо понимать причинно-следственные отношения. Причинно-следственные отношения в истории предполагают такую взаимосвязь между событиями (процессами, явлениями), при которой одно событие (процесс, явление), называемое причиной, приводит к возникновению другого события (процесса, явления), называемого следствием.

Эффективным приёмом работы по овладению умением устанавливать причинно-следственные связи может стать выполнение учебных заданий, предполагающих самостоятельное формирование цепочки причинно-следственных отношений, объяснение причинно-следственных связей. Такие задания, например, представлены в ОГЭ (пример 14) и открытом банке заданий ОГЭ.

Пример 14

Что из перечисленного стало одним из последствий открытия Государственного Дворянского земельного банка при Александре III?

- массовое разорение дворян;
- начало перевода крестьян на обязательный выкуп;
- замедление развития капиталистических отношений в сельском хозяйстве;
- начало формирования всероссийского рынка.

Объясните, как выбранное Вами положение связано с открытием Государственного Дворянского земельного банка.

При выполнении данного задания необходимо не только выбрать положение, в котором отражено последствие открытия Государственного Дворянского земельного банка при Александре III, но и самостоятельно объяснить эту причинно-следственную связь. Верный ответ, который нужно выбрать, – «замедление развития капиталистических отношений в сельском хозяйстве». Объяснение может быть следующим: «Государственный Дворянский земельный банк предоставлял дворянам ссуды, которые большинство дворян «проедало», а не вкладывало в развитие производства. Если бы этих ссуд у дворян не было, то многие из них были бы вынуждены продать земли более эффективным собственникам – зажиточным крестьянам, что могло способствовать развитию капитализма в сельском хозяйстве».

Как было отмечено выше, распространённой ошибкой выпускников при выполнении заданий линии 19 было неуказание в определении понятий необходимых видовых отличий. Чтобы избежать подобных ошибок на экзамене, нужно понимать, что указанные родовая принадлежность и видовые отличия в определении понятия должны соответствовать только одному термину, обозначающему конкретное понятие. Такому пониманию может способствовать задание, в котором требуется найти и объяснить ошибки в данном определении понятия. Например, дано ошибочное определение понятия: «октябристы – это члены либеральной политической партии, созданной в России в 1905 г.». Необходимо исправить определение понятия, чтобы оно стало верным. Прежде всего нужно понять, что данное определение понятия соответствует не только термину «октябристы», но и, например, термину «кадеты». Затем надо исправить определение понятия. Для однозначного указания данного определения понятия на членов партии октябристов необходимо это определение расширить, добавив недостающие видовые отличия. Можно указать несколько положений, которые могут послужить видовыми

отличиями в данном определении понятия, например: «партия названа в честь манифеста 17 октября 1905 г.», «партия крупного капитала – верхов торгово-промышленной буржуазии и помещиков-предпринимателей», «партия, лидером которой был А.И. Гучков».

При изучении исторических понятий эффективным может оказаться приём сопоставления определений одного и того же понятия в разных источниках: аргументированный выбор более удачного с объяснением причин различной интерпретации исторических понятий в источниках разных лет. Приведём пример определения понятия «Государственная дума Российской империи» из Большой советской энциклопедии (БСЭ): «В России (1906–1917 гг.), представительное законодательное учреждение с ограниченными правами, созданное самодержавием под натиском революции 1905–1907 гг. в России для укрепления союза с буржуазией и перевода страны на рельсы буржуазной монархии при сохранении политического всевластия царизма». Целесообразно сравнить данное определение с определением того же понятия из Большой российской энциклопедии (БРЭ): «В Российской империи в 1906–1917 гг. высший законодательный государственный орган наряду с реформированным Государственным советом; фактически нижняя палата парламента. Образована в соответствии с манифестом императора Николая II от 06.08.1905 как законосовещательное учреждение в результате развития революции 1905–1907 гг. Манифестом 17 октября 1905 г. провозглашена законодательным органом». Сравнение данных определений понятия можно, например, оформить в виде таблицы.

	Определение понятия «Государственная дума Российской империи» из БСЭ	Определение понятия «Государственная дума Российской империи» из БРЭ
Линии (вопросы) для сравнения		
1. ...		
2. ...		
3. ...		
Обобщение результатов сравнения:		

После заполнения сравнительной таблицы необходимо заполнить строку «Обобщение результатов сравнения», в которой нужно отразить принципиальное различие в подходах к составлению определений понятия «Государственная дума Российской империи» авторами данных статей в БСЭ и БРЭ. Затем можно выяснить причины принципиального различия в подходах к составлению определения данного понятия. Это полезно для понимания особенностей государственной идеологии советского периода.

Очень важно усвоить понятия, характеризующие события, явления и процессы из сферы культуры. Для усвоения этих понятий можно использовать визуальные источники информации. Например, при работе с понятием «классицизм в архитектуре» нужно рассмотреть изображения соответствующих памятников архитектуры, на примере которых выделить характерные черты классицизма.

Задание 20, ставшее по статистике наиболее сложным для выпускников 2025 г., нацелено на проверку умения сравнивать исторические события, явления, процессы. Сравнение объектов удобно проводить путём заполнения сравнительных таблиц. Но задания линии 20 ЕГЭ по истории не включают в себя требования заполнить сравнительную таблицу, а предполагают формулирование тезиса о сходстве (различии) объектов и обоснование этого тезиса. Указанная структура задания не отменяет факта, что

оно нацелено на проверку умения сравнивать, но указанную особенность задания желательно учитывать при подготовке к его выполнению.

Формулировка тезиса, который требуется указать при выполнении задания 20, должна быть такой, чтобы его было возможно обосновать. Невозможность обосновать тезис (значительная трудность его обоснования) может быть связана с высокой степенью обобщения тезиса (например, тезис «политическое развитие государства в оба периода шло хорошо» обосновать практически невозможно). Однако определённая степень обобщения информации в тезисе необходима. Поэтому при подготовке к выполнению задания 20 необходимо обратить внимание на составление обобщённых оценочных суждений, которые содержат существенные черты исторических событий, явлений, процессов. Выделение существенных черт событий, явлений, процессов по сути представляет собой анализ и обобщение учебного материала. Кроме того, очень важно понимать, что используемые в обоснованиях факты должны точно соответствовать формулировкам тезиса.

При выполнении заданий линии 21 желательно учитывать, что любой аргумент должен содержать необходимые факты (иногда связанные между собой в соответствии с требованием задания) и иметь верную формулировку, которая связывает этот факт с аргументируемой точкой зрения.

Желаем успехов в подготовке к экзамену!