

ПРОЕКТ

СПЕЦИФИКАЦИЯ
экзаменационных материалов для проведения в 2025 году
государственного выпускного экзамена по образовательным
программам основного общего образования (письменная форма)
по ИСТОРИИ

1. Назначение экзаменационной работы

Государственный выпускной экзамен (ГВЭ) представляет собой форму государственной итоговой аттестации по образовательным программам основного общего образования, проводимой в целях определения соответствия результатов освоения обучающимися образовательных программ основного общего образования соответствующим требованиям федерального государственного образовательного стандарта. ГВЭ проводится для обучающихся, осваивающих образовательные программы основного общего образования в специальных учебно-воспитательных учреждениях закрытого типа, а также в учреждениях, исполняющих наказание в виде лишения свободы, а также для обучающихся, экстернов с ограниченными возможностями здоровья, обучающихся, экстернов – детей-инвалидов и инвалидов, осваивающих образовательные программы основного общего образования.

ГВЭ проводится в соответствии с Федеральным законом от 29.12.2012 № 273-ФЗ «Об образовании в Российской Федерации» и Порядком проведения государственной итоговой аттестации по образовательным программам основного общего образования, утверждённым приказом Минпросвещения России и Рособрнадзора от 04.04.2023 № 232/551 (зарегистрирован Минюстом России 12.05.2023 № 73292).

2. Документы, определяющие содержание экзаменационной работы

Содержание экзаменационных материалов ГВЭ-9 определяется на основе федерального государственного образовательного стандарта основного общего образования (далее – ФГОС):

1) приказ Министерства просвещения Российской Федерации от 31.05.2021 № 287 «Об утверждении федерального государственного образовательного стандарта основного общего образования»;

2) приказ Министерства образования и науки Российской Федерации от 17.12.2010 № 1897 (с изменениями 2014–2022 гг.).

Детализированные требования к результатам освоения основной образовательной программы основного общего образования, проверяемые на основе ФГОС 2021 г., являются преемственными по отношению к требованиям ФГОС 2010 г.

При разработке экзаменационных материалов ГВЭ-9 учитывается содержание федеральной образовательной программы основного общего образования (приказ Министерства просвещения Российской Федерации от 18.05.2023 № 370 «Об утверждении федеральной образовательной программы основного общего образования» (с изменениями)), федеральной адаптированной образовательной программы основного общего образования для обучающихся с ограниченными возможностями здоровья (приказ Министерства просвещения Российской Федерации от 24.11.2022 № 1025 «Об утверждении федеральной адаптированной образовательной программы основного общего образования для обучающихся с ограниченными возможностями здоровья»).

3. Общие подходы к отбору содержания, разработке структуры экзаменационной работы

При разработке структуры и отборе содержания экзаменационной работы реализованы системно-деятельностный, уровневый и комплексный подходы к оценке образовательных достижений обучающихся.

Личностные результаты освоения обучающимися основной образовательной программы (на основе ФГОС 2021 г.) отражают готовность обучающихся руководствоваться системой позитивных ценностных ориентаций и расширение опыта деятельности на её основе и в процессе реализации основных направлений воспитательной деятельности. Содержание и результаты выполнения заданий ГВЭ связаны в том числе с достижением личностных результатов освоения основной образовательной программы в части гражданского, патриотического, духовно-нравственного, эстетического, физического, трудового, экологического воспитания, а также принятия ценности научного познания.

Включённые в экзаменационную работу задания выявляют достижение метапредметных и предметных результатов освоения основной образовательной программы основного общего образования. При выполнении заданий, помимо предметных знаний, умений, навыков и способов познавательной деятельности, востребованы также универсальные учебные познавательные (замещение, моделирование, кодирование и декодирование информации, логические операции, включая общие приёмы решения задач и др.), коммуникативные (адекватно передавать информацию и отображать предметное содержание и условия деятельности и речи, аргументировать и обосновывать свою позицию, задавать вопросы, необходимые для организации собственной деятельности и сотрудничества с партнёром и др.) и регулятивные (способность принимать и сохранять учебную цель и задачу, планировать её реализацию, контролировать и оценивать свои действия, вносить соответствующие коррективы в их выполнение, осуществлять констатирующий и предвосхищающий контроль по результату и способу действия, актуальный контроль на уровне произвольного внимания и др.) действия.

При составлении заданий и экзаменационной работы в целом учитываются предусмотренные федеральной адаптированной образовательной программой основного общего образования для обучающихся с ограниченными возможностями здоровья обобщённые критерии «знание и понимание», «применение», «функциональность».

4. Виды экзаменационной работы ГВЭ-9 (письменная форма)

Экзаменационная работа ГВЭ-9 по истории (письменная форма) представлена двумя разновидностями, сходными по числу и форме заданий.

100-е номера вариантов предназначены для обучающихся, осваивающих образовательные программы основного общего образования в специальных учебно-воспитательных учреждениях закрытого типа, а также в учреждениях, исполняющих наказание в виде лишения свободы, а также для обучающихся, экстернов с нарушениями слуха (глухих, слабослышащих, позднооглохших, имеющих кохлеарные имплантаты экзаменуемых), обучающихся с тяжёлыми нарушениями речи, нарушениями опорно-двигательного аппарата, задержкой психического развития, расстройством аутистического спектра, осваивающих образовательные программы основного общего образования.

200-е номера вариантов предназначены для слепых и слабовидящих обучающихся, осваивающих образовательные программы основного общего образования. Для слепых обучающихся задания переводятся на рельефно-точечный шрифт Брайля.

В 200-х вариантах шесть заданий адаптируются с учётом особых потребностей слепых и слабовидящих обучающихся. Эти задания проверяют умения работать с информацией, полученной на основе анализа исторической карты (схемы) (задания 7–9), и с информацией, полученной на основе анализа других визуальных источников исторической информации – изображений монет, медалей, почтовых марок, картин, скульптурных и архитектурных памятников и т.п. (задания 10, 12, 13). В указанных заданиях в 200-х номерах вариантов изображения заменены текстами, непосредственно связанными по содержанию с историческим контекстом, частью которого являются заменённые визуальные источники.

5. Структура и содержание экзаменационной работы

Экзаменационная работа состоит из двух частей и включает в себя 18 заданий.

Часть 1 содержит 16 заданий с кратким ответом в виде цифры или последовательности цифр, слова, словосочетания. Часть 2 содержит 2 задания с развёрнутым ответом. Проверка выполнения заданий части 2 проводится экспертами на основе специально разработанных критериев.

В работе присутствуют как задания, нацеленные на проверку знаний по одному из трёх периодов истории: 1) с древнейших времён до начала XVI в.; 2) XVI–XVII вв.; 3) XVIII – начало XX в., – так и задания, проверяющие знания более широкого курса истории: с древнейших времён до начала XX в. (посвящённые двум или трём из указанных периодов). При составлении стоящих на позициях 2–5, 7–11, 17, 18 заданий, нацеленных на проверку знаний по одному из трёх периодов истории, допускается использование материала по любому из указанных периодов с условием обеспечения пропорциональности его представления в работе в целом¹. Задание 1 охватывает все три названных периода. Задание 6 нацелено на проверку работы со статистической информацией и всегда посвящено периоду XVIII – начала XX в. На позициях 12 и 13 находятся задания на проверку знания фактов истории культуры, которые могут охватывать один–три из указанных периодов истории. Задания, стоящие в работе на позициях 14–16, посвящены только всеобщей истории и в совокупности охватывают весь курс истории зарубежных стран с истории Древнего мира и до 1914 г.

Каждое задание проверяет определённые умения, способы действий. В таблице 1 представлено распределение заданий по проверяемым умениям и способам действий.

Таблица 1. Распределение заданий по проверяемым умениям и способам действий

№	Проверяемые умения и способы действий	Количество заданий	Максимальный первичный балл	Процент максимального первичного балла за выполнение заданий данного вида учебной деятельности от максимального первичного балла за всю работу, равного 24
1	Знание хронологии, исторических фактов из истории России и мира с древности до 1914 г.	4	6	25,0
2	Работа с историческими источниками (фрагментами аутентичных источников): проводить поиск необходимой информации в одном или нескольких источниках (материальных, письменных, визуальных и других)	8	12	50,0
3	Работа с исторической картой	3	3	12,5
4	Умение группировать (классифицировать) факты по различным признакам	1	1	4,2
5	Умение раскрывать смысл, значение важнейших исторических понятий	2	2	8,3
Итого		18	24	100

¹ Задания 7–9 и 14–16 образуют блоки, в которых все задания посвящены одному и тому же периоду.

6. Распределение заданий экзаменационной работы по уровням сложности

В экзаменационной работе представлены задания базового и повышенного уровней сложности. В таблице 2 дано распределение заданий по уровню сложности.

Таблица 2. Распределение заданий экзаменационной работы по уровню сложности

Уровень сложности заданий	Количество заданий	Максимальный балл	Процент максимального балла за задания данного уровня сложности от максимального балла за всю работу, равного 24
Базовый	14	19	79
Повышенный	4	5	21
Итого	18	24	100

7. Продолжительность экзамена

На выполнение экзаменационной работы предоставляется 2 часа 30 минут (150 минут).

8. Дополнительные материалы и оборудование

Перечень дополнительных материалов и оборудования, использование которых разрешено при проведении ГВЭ, утверждается приказом Минпросвещения России и Рособрназора.

Дополнительные материалы и оборудование не используются.

9. Система оценивания выполнения отдельных заданий и экзаменационной работы в целом

Полный правильный ответ на каждое из заданий 2, 4, 5, 7–11, 13–16 оценивается 1 первичным баллом; неполный, неверный ответ или его отсутствие – 0 баллов.

Полный правильный ответ на каждое из заданий 1, 3, 6, 12 оценивается 2 первичными баллами. За ответы на задание 1 и 6 выставляется 1 балл, если на любой позиции ответа записан не тот символ, который представлен в эталоне ответа. Во всех других случаях выставляется 0 баллов. За ответы на задания 3 и 12 выставляется 1 балл, если только один из символов, указанных в ответе, не соответствует эталону или только один символ отсутствует. Во всех других случаях выставляется 0 баллов. При записи ответов на задания 3 и 12 порядок записи цифр не имеет значения.

Выполнение заданий части 2 оценивается в зависимости от полноты и правильности ответа. За ответы на задания ставится от 0 до 2 первичных баллов.

Максимальный первичный балл за выполнение экзаменационной работы – 24.

Результатом экзамена является отметка, которая определяется путём перевода первичных баллов, полученных участником экзамена за выполнение всех заданий экзаменационной работы, в пятибалльную систему оценки. Шкала перевода устанавливается органом исполнительной власти субъекта Российской Федерации, осуществляющим государственное управление в сфере образования.

В таблице 3 приведена рекомендуемая шкала перевода первичных баллов в пятибалльную отметку.

Таблица 3. Рекомендуемая шкала перевода первичных баллов в пятибалльную отметку

Отметка по пятибалльной шкале	«2»	«3»	«4»	«5»
Диапазон первичных баллов	0–6	7–12	13–18	19–24

10. Изменения в экзаменационных материалах ГВЭ в 2025 году по сравнению с 2024 годом

Изменения структуры и содержания экзаменационных материалов отсутствуют.

**Обобщённый план варианта экзаменационных материалов ГВЭ-9
(письменная форма) 2025 года по ИСТОРИИ**

Уровни сложности заданий: Б – базовый; П – повышенный.

№	Проверяемое содержание / раздел курса	Проверяемые виды работы с историческим материалом	Уровень сложности задания	Максимальный балл за выполнение задания
Часть 1				
1	История России с древнейших времён до 1914 г.	Знание основных дат, этапов и ключевых событий истории России и мира с древности до 1914 г., выдающихся деятелей отечественной и всеобщей истории	Б	2
2	Один из периодов истории России с древнейших времён до 1914 г.	Объяснение смысла изученных исторических понятий и терминов	Б	1
3	Один из периодов истории России с древнейших времён до 1914 г.	Знание основных дат, этапов и ключевых событий истории России и мира с древности до 1914 г., выдающихся деятелей отечественной и всеобщей истории (множественный выбор)	Б	2
4	Один из периодов истории России с древнейших времён до 1914 г.	Объяснение смысла изученных исторических понятий и терминов	Б	1
5	Один из периодов истории России с древнейших времён до 1914 г.	Умение группировать исторические явления и события по заданному признаку	Б	1
6	XVIII – начало XX в.	Использование данных различных исторических и современных источников (текста; схем; иллюстративного, статистического материала) при ответе на вопросы, решении различных учебных задач; сравнение свидетельств разных источников	Б	2
7	Один из периодов истории России с древнейших времён до 1914 г.	Работа с исторической картой	Б	1
8	Один из периодов истории России с древнейших времён до 1914 г.	Работа с исторической картой	П	1

№	Проверяемое содержание / раздел курса	Проверяемые виды работы с историческим материалом	Уровень сложности задания	Максимальный балл за выполнение задания
9	Один из периодов истории России с древнейших времён до 1914 г.	Работа с исторической картой	П	1
10	Один из периодов истории России с древнейших времён до 1914 г.	Использование данных различных исторических и современных источников (текста; схем; иллюстративного, статистического материала) при ответе на вопросы, решении различных учебных задач; сравнение свидетельств разных источников	П	1
11	Один из периодов истории России с древнейших времён до 1914 г.	Использование данных различных исторических и современных источников (текста; схем; иллюстративного, статистического материала) при ответе на вопросы, решении различных учебных задач; сравнение свидетельств разных источников	Б	1
12	Факты истории культуры с древнейших времён до 1914 г.	Использование данных различных исторических и современных источников (текста; схем; иллюстративного, статистического материала) при ответе на вопросы, решении различных учебных задач; сравнение свидетельств разных источников	Б	2
13	Факты истории культуры с древнейших времён до 1914 г.	Использование данных различных исторических и современных источников (текста; схем; иллюстративного, статистического материала) при ответе на вопросы, решении различных учебных задач; сравнение свидетельств разных источников	Б	1
14	История зарубежных стран. Древний мир, Средние века, Новое время	Знание основных дат, этапов и ключевых событий истории России и мира с древности до 1914 г., выдающихся деятелей отечественной и всеобщей истории	Б	1
15	История зарубежных стран. Древний мир, Средние века, Новое время	Знание основных дат, этапов и ключевых событий истории России и мира с древности до 1914 г., выдающихся деятелей отечественной и всеобщей истории	Б	1

№	Проверяемое содержание / раздел курса	Проверяемые виды работы с историческим материалом	Уровень сложности задания	Максимальный балл за выполнение задания
16	История зарубежных стран. Древний мир, Средние века, Новое время	Использование данных различных исторических и современных источников (текста; схем; иллюстративного, статистического материала) при ответе на вопросы, решении различных учебных задач; сравнение свидетельств разных источников	Б	1
Часть 2				
17	Один из периодов истории России с древнейших времён до 1914 г.	Использование данных различных исторических и современных источников (текста; схем; иллюстративного, статистического материала) при ответе на вопросы, решении различных учебных задач; сравнение свидетельств разных источников	П	2
18	Один из периодов истории России с древнейших времён до 1914 г.	Использование данных различных исторических и современных источников (текста; схем; иллюстративного, статистического материала) при ответе на вопросы, решении различных учебных задач; сравнение свидетельств разных источников	Б	2
<p>Всего заданий – 18; из них по типу заданий: с кратким ответом – 16; с развёрнутым ответом – 2; по уровню сложности: Б – 14; П – 4. Максимальный первичный балл за работу – 24. Общее время выполнения работы – 2 часа 30 минут (150 минут).</p>				

Перечень элементов содержания, проверяемых на ГВЭ-9 по ИСТОРИИ

1	От Руси к Российскому государству
1.1	Народы и государства на территории нашей страны в древности. Восточная Европа в середине I тыс. н.э.
1.2	Русь в IX – конце X в. Образование государства Русь
1.3	Русь в конце X – начале XII в.
1.4	Русь в середине XII – начале XIII в.
1.5	Русские земли и их соседи в середине XIII – XIV в.
1.6	Народы и государства степной зоны Восточной Европы и Сибири в XIII–XV вв.
1.7	Формирование единого Русского государства в XV в.
1.8	Культура Древней Руси. Культурное пространство русских княжеств и земель
2	Россия в XVI–XVII вв.: от Великого княжества к царству
2.1	Россия в XVI в.
2.2	Россия в конце XVI в.
2.3	Смута в России
2.4	Россия в XVII в.
2.5	Культурное пространство XVI–XVII вв.
3	Россия в конце XVII – XVIII вв.: от царства к империи
3.1	Россия в эпоху преобразований Петра I
3.2	Дворцовые перевороты
3.3	Россия в 1760–1790-х гг. Правление Екатерины II и Павла I
3.4	Культурное пространство Российской империи в XVIII в.
4	Российская империя в XIX – начале XX в.
4.1	Александровская эпоха: государственный либерализм
4.2	Николаевское самодержавие: государственный консерватизм
4.3	Культурное пространство империи в первой половине XIX в.
4.4	Народы России в первой половине XIX в.
4.5	Социальная и правовая модернизация страны при Александре II
4.6	Россия в 1880–1890-х гг.
4.7	Культурное пространство империи во второй половине XIX в.
4.8	Этнокультурный облик империи
4.9	Формирование гражданского общества и основные направления общественных движений
4.10	Россия на пороге XX в.
4.11	Россия в системе международных отношений
4.12	Первая российская революция 1905–1907 гг. Начало парламентаризма в России
4.13	Общество и власть после революции
4.14	«Серебряный век» российской культуры
5	Всеобщая история. История Древнего мира
5.1	Первобытность
5.2	Древний Египет
5.3	Древние цивилизации Месопотамии
5.4	Восточное Средиземноморье в древности
5.5	Персидская держава
5.6	Древняя Индия
5.7	Древний Китай
5.8	Древняя Греция. Эллинизм Древнейшая Греция

5.9	Греческие полисы
5.10	Культура Древней Греции
5.11	Македонские завоевания. Эллинизм
5.12	Древний Рим. Возникновение Римского государства
5.13	Римские завоевания в Средиземноморье
5.14	Поздняя Римская республика. Гражданские войны
5.15	Расцвет и падение Римской империи
5.16	Культура Древнего Рима
6	Всеобщая история. История Средних веков
6.1	Византийская империя в IV–XI вв.
6.2	Арабы в VI–XI вв.
6.3	Средневековое европейское общество
6.4	Государства Европы в XII–XV вв.
6.5	Культура средневековой Европы
6.6	Страны Востока в Средние века
6.7	Государства доколумбовой Америки в Средние века
7	Всеобщая история. История Нового времени. Конец XV – XVII в.
7.1	Великие географические открытия
7.2	Изменения в европейском обществе в XVI–XVII вв.
7.3	Реформация и контрреформация в Европе
7.4	Государства Европы в XVI–XVII вв.
7.5	Европейская культура в раннее Новое время
7.6	Страны Востока в XVI–XVIII вв.
8	Всеобщая история. История Нового времени. XVIII в.
8.1	Век Просвещения
8.2	Государства Европы в XVIII в.
8.3	Страны Востока в XVIII в.
9	Всеобщая история. История Нового времени XIX – начала XX в.
9.1	Европа в начале XIX в.
9.2	Страны Европы и Северной Америки в середине XIX – начале XX в.
9.3	Страны Азии в XIX – начале XX в.
9.4	Народы Африки в XIX – начале XX в.
9.5	Развитие культуры в XIX – начале XX в.
9.6	Международные отношения в XIX – начале XX в.

**Пояснения к образцу экзаменационного материала
ГВЭ-9 (письменная форма)
по ИСТОРИИ**

При ознакомлении с образцом экзаменационного материала ГВЭ-9 (письменная форма) следует иметь в виду, что в образце представлены конкретные примеры заданий, не исчерпывающие всего многообразия возможных формулировок заданий на каждой позиции варианта экзаменационной работы.

Назначение образца экзаменационного материала заключается в том, чтобы дать возможность любому участнику ГВЭ составить представление о структуре будущих вариантов экзаменационных материалов, количестве заданий, об их форме и уровне сложности.

Эти сведения позволят выпускникам выработать стратегию подготовки к ГВЭ-9 по истории в 2025 г.

**Образец экзаменационного материала
ГВЭ-9 (письменная форма) 2025 года по ИСТОРИИ**

Инструкция по выполнению работы

Экзаменационная работа состоит из двух частей, включающих в себя 18 заданий. Часть 1 содержит 16 заданий с кратким ответом, часть 2 содержит 2 задания с развёрнутым ответом.

На выполнение экзаменационной работы по истории отводится 2,5 часа (150 минут).

Ответы к заданиям 1–16 запишите в поля ответов в работе, а затем перенесите в бланк ответов. Для этого в бланке ответов запишите номера всех заданий:

- 1)
- 2)
- 3)
- ...
- 16)

Ответы к заданиям 1–16 запишите в бланк ответов справа от номеров соответствующих заданий. В случае записи неверного ответа зачеркните его и запишите рядом новый.

Задания 17 и 18 требуют развёрнутого ответа. В бланке ответов укажите номер задания и запишите его полное решение.

Бланк ответов заполняется яркими чёрными чернилами. Допускается использование гелевой или капиллярной ручки.

При выполнении заданий можно пользоваться черновиком. Записи в работе и черновике не учитываются при оценивании работы.

Баллы, полученные Вами за выполненные задания, суммируются. Постарайтесь выполнить как можно больше заданий и набрать наибольшее количество баллов.

Желаем успеха!

Часть 1

Ответами к заданиям 1–16 являются цифра, последовательность цифр или слово (словосочетание). Сначала укажите ответы в тексте работы, а затем перенесите их в БЛАНК ОТВЕТОВ справа от номера соответствующего задания.

1

Установите соответствие между событиями и годами: к каждой позиции первого столбца подберите соответствующую позицию из второго столбца.

СОБЫТИЯ	ГОДЫ
A) Полтавская битва	1) 1147 г.
Б) первое летописное упоминание о Москве	2) 1240 г.
В) освобождение Москвы от польско-литовских интервентов	3) 1612 г.
	4) 1709 г.
	5) 1861 г.

Запишите в таблицу выбранные цифры под соответствующими буквами.

A	Б	B

Ответ:

2

Запишите термин, о котором идёт речь.

Основной прямой налог, введённый Петром I, заменивший подворное обложение.

Ответ: _____.

3

Какие из перечисленных событий произошли в период правления Екатерины II? Выберите два события и запишите в таблицу цифры, под которыми они указаны.

- 1) заключение Ясского мирного договора
- 2) издание манифеста о трёхдневной барщине
- 3) издание указа о свободе предпринимательства
- 4) ограничение срока службы дворян 25 годами
- 5) сражение при Кунерсдорфе

Ответ:

--	--

4 Ниже приведён перечень терминов (названий). Все они, за исключением одного, относятся к периоду правления Александра II.

- 1) *мировой суд*; 2) *выкупные платежи*; 3) *отрезки*; 4) *городские думы*; 5) *земские начальники*.

Найдите и запишите порядковый номер термина (названия), «выпадающего» из данного ряда.

Ответ:

5 Прочитайте четыре предложения. Два из них являются тезисами (положениями, которые требуется аргументировать). Другие два содержат факты, которые могут послужить для аргументации этих тезисов. Подберите для каждого из тезисов соответствующий ему факт. Номера соответствующих предложений запишите в таблицу.

- 1) Была введена общерусская денежная единица – серебряная копейка.
 2) В период правления Ивана IV была реформирована система налогообложения.
 3) Была введена «большая соха».
 4) При Елене Глинской предпринимались меры, направленные на дальнейшую централизацию России.

	Номер предложения, содержащего			
	тезис 1	факт 1	тезис 2	факт 2
Ответ:				

6 Используя данные статистической таблицы, завершите представленные ниже суждения, соотнесите их начальные части и варианты завершения.

Переселенческое движение в России в 1906–1914 гг.

Годы	Переселилось за Урал (семей)	Вернулось обратно (%)	Осталось в азиатской части России (семей)
1906–1909	1 850 500	9,1	1 682 257
1910–1914	1 189 833	30,4	828 241

НАЧАЛА СУЖДЕНИЙ

- А) Численность переселившихся в 1910–1914 гг. по сравнению с периодом 1906–1909 гг.
 Б) Доля крестьян, вынужденных вернуться из-за Урала в европейскую часть России в 1910–1914 гг. по сравнению с периодом 1906–1909 гг.
 В) Среди участников переселенческого движения 1906–1914 гг., оставшихся на постоянном месте жительства в азиатской части России, большинство составляли крестьяне, переселившиеся в период

ВАРИАНТЫ ЗАВЕРШЕНИЯ СУЖДЕНИЙ

- 1) не изменилась
 2) уменьшилась
 3) увеличилась
 4) 1906–1909 гг.
 5) 1910–1914 гг.

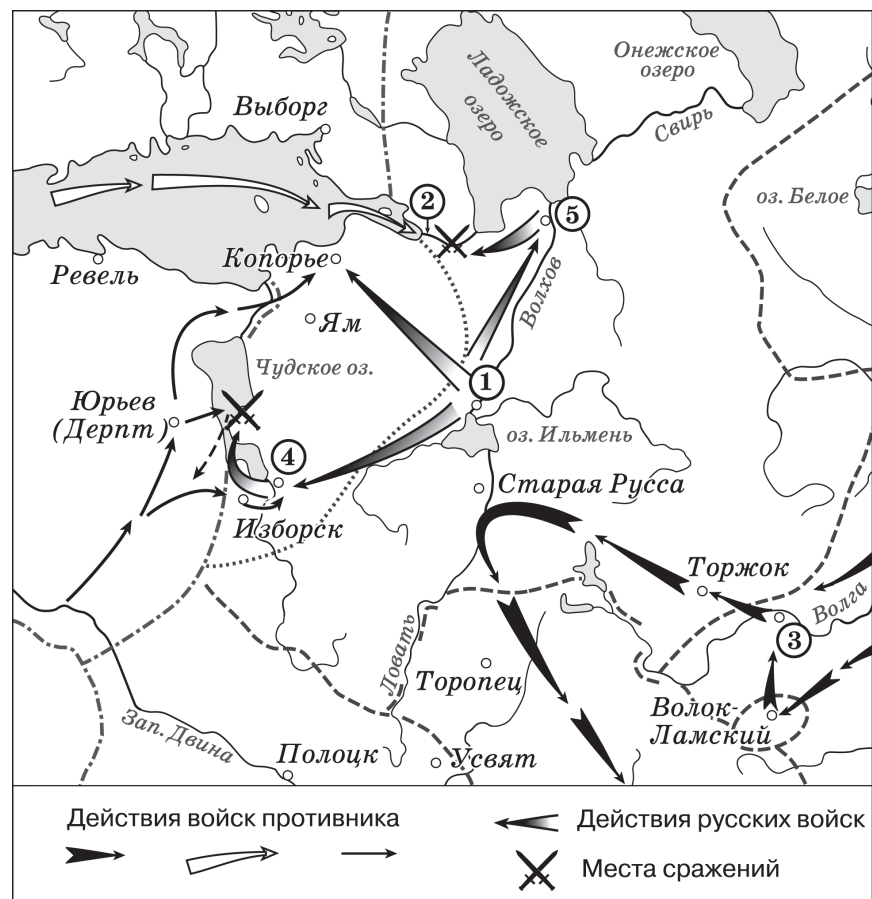
Запишите в таблицу выбранные цифры под соответствующими буквами.

А	Б	В

Ответ:

Задания 7–9 используются только в 100-х вариантах

Рассмотрите схему и выполните задания 7–9.



7 Укажите век, когда произошли события, отражённые на схеме. Ответ запишите словом.

Ответ: _____.

8 Назовите реку, обозначенную на схеме цифрой «2».

Ответ: _____.

9 Прочитайте отрывок из сочинения историка и укажите цифру, обозначающую на схеме город, название которого пропущено в тексте.

«После того как в июле шведские войска были разбиты дружиной новгородского князя Александра, в августе поход на Русь начали крестоносцы. После того как им удалось взять Изборск, крестоносцы осадили _____, ворота которого через неделю открыли их сторонники из числа влиятельного местного боярства».

Ответ:

Задания 7–9 используются только в 200-х вариантах**Прочитайте отрывок из сочинения историка и выполните задания 7–9.**

«Дружина новгородского князя Александра Ярославича разгромила шведское войско, которое вошло в устье реки _____. В том же году ливонские рыцари из ранее подчиненного им города Юрьева начали наступление на Псковскую землю. Сначала рыцари взяли псковскую пограничную крепость Изборск. Навстречу врагу спешно двинулось псковское ополчение. Однако оно было разбито. По следам отступающих псковичей немецкие рыцари ворвались в посад Пскова, но взять сильную каменную крепость не смогли. Тогда на помощь завоевателям пришли изменники из числа бояр. Они впустили в псковский Кремль немцев. Часть псковских бояр, недовольных этим решением, бежала с семьями в Новгород. После захвата псковских земель рыцари-крестоносцы стали планомерно укрепляться на захваченной территории. На крутой и скалистой горе в погосте Копорье ими был построен орденовский замок с высокими и крепкими стенами, ставший базой для дальнейшего продвижения на восток».

7 Заполните пропуск в предложении: «Описываемые в данном отрывке события произошли в _____ веке». Ответ запишите словом (сочетанием слов).

Ответ: _____.

8 Укажите название реки, которое пропущено в первом предложении отрывка.

Ответ: _____.

9 Прочитайте фрагмент текста и укажите пропущенное в тексте название населённого пункта.

«На русские земли двинулись крестоносцы. Они разбили русское ополчение. Началась осада _____. Среди защитников города не было единства. Это привело к тому, что крестоносцы взяли в заложники детей некоторых знатных псковичей и склонили к измене городских старейшин. Изменники распахнули перед завоевателями городские ворота и сдали им город»

- 1) Юрьев
- 2) Изборск
- 3) Псков
- 4) Копорье

Ответ:

Задание используется только в 100-х вариантах**10**

Рассмотрите изображение и ответьте на вопрос.



Что из перечисленного относится к событиям, произошедшим в годы правления императора, изображённого на почтовом блоке?

- 1) начало строительства Транссибирской железной дороги
- 2) Цусимское морское сражение
- 3) «Кровавое воскресенье»
- 4) начало аграрной реформы П.А. Столыпина

Ответ:

Задание используется только в 200-х вариантах**10**

Прочитайте отрывок из сочинения историка и укажите событие, произошедшее в период правления императора, о вступлении которого на престол идёт речь в тексте.

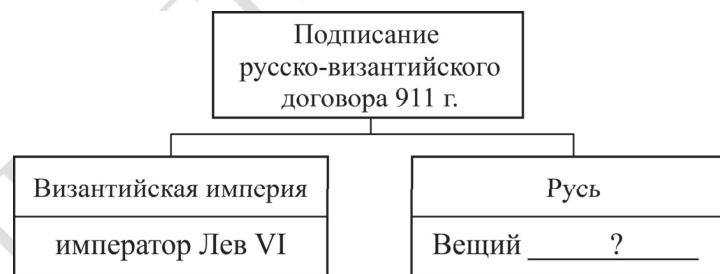
«Император вступил на престол после убийства народолюбцами его отца. Акты терроризма считал следствием ослабления государственной власти в результате, реформ, проведённых его отцом. На специальном совещании согласился с критическими высказываниями К.П. Победоносцева о проекте министра внутренних дел графа М.Т. Лорис-Меликова, в котором предполагалось создание совещательной комиссии с привлечением выборных для обсуждения законов».

- 1) начало строительства Транссибирской железной дороги
- 2) Цусимское морское сражение
- 3) «Кровавое воскресенье»
- 4) начало аграрной реформы П.А. Столыпина

Ответ:

11

Заполните пропуск в схеме.

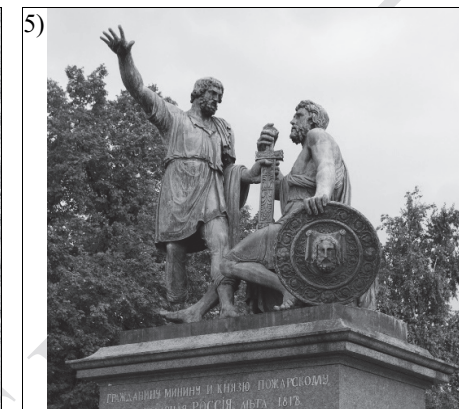
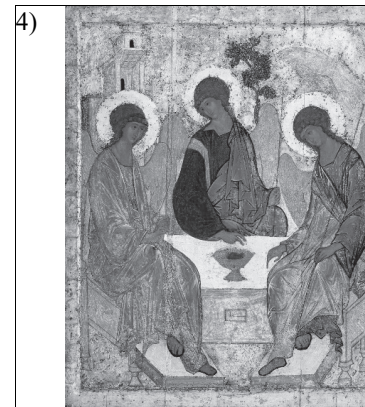


Ответ: _____.

Задания 12 и 13 используются только в 100-х вариантах

Ознакомьтесь с перечнем и изображениями памятников культуры и выполните задания 12 и 13.

- 1) «Слово о полку Игореве»;
- 2) опера «Жизнь за царя»;
- 3) «Хождение за три моря»

**12**

Какие из приведённых памятников культуры посвящены событиям XVII в.? Выберите два памятника культуры и запишите в таблицу цифры, под которыми они указаны.

Ответ:

13

Создателем какого из приведённых памятников культуры является Андрей Рублёв? Укажите порядковый номер этого памятника культуры.

Ответ:

Задания 12 и 13 используются только в 200-х вариантах

Ознакомьтесь с перечнем памятников культуры и выполните задания 12 и 13.

- 1) «Слово о полку Игореве»;
- 2) опера «Жизнь за царя»;
- 3) «Хождение за три моря»
- 4) икона «Троица»
- 5) памятник К. Минину и Д.М. Пожарскому

12

Какие из приведённых памятников культуры посвящены событиям XVII в.? Выберите два памятника культуры и запишите в таблицу цифры, под которыми они указаны.

Ответ:

13

Создателем какого из приведённых памятников культуры является Андрей Рублёв? Укажите порядковый номер этого памятника культуры.

Ответ:

Прочитайте перечень событий, процессов из истории зарубежных стран и выполните задания 14–16.

- 1) греко-персидские войны
- 2) нормандское завоевание Англии
- 3) издание Нантского эдикта
- 4) объединение Италии

14

Участником какого из перечисленных событий, процессов был Генрих IV? Укажите порядковый номер этого события или процесса.

Ответ:

15

В ходе какого из перечисленных событий, процессов произошла битва при Гастингсе? Укажите порядковый номер этого события или процесса.

Ответ:

16

К какому событию или процессу имеет непосредственное отношение данный исторический источник? Укажите порядковый номер этого события, процесса.

«Бурбонская армия, которая владела ещё фортом и главными пунктами города и могла его разрушить, не решилась на это. Я вошёл в Неаполь, когда ещё вся южная армия находилась поблизости, в Мессинском проливе. Но неаполитанский король уже днём раньше покинул свой дворец и отступил в Капую. Освободители народа заняли ещё тёплое монархическое гнездо, и грубые сапоги пролетариев топтали мягкие ковры королевского дворца».

Ответ:

Не забудьте перенести все ответы в БЛАНК ОТВЕТОВ в соответствии с инструкцией по выполнению работы.

Часть 2

Для ответа на задания 17 и 18 используйте БЛАНК ОТВЕТОВ. Запишите сначала номера заданий, а затем ответы к ним. Ответы записывайте чётко и разборчиво.

Прочитайте фрагмент исторического источника и выполните задания 17 и 18. Используйте в ответах информацию текста, а также знания из курса истории.

Прочитайте отрывок из письма очевидца.

«5 числа, с ранней зари до позднего вечера, 12 часов продолжалось сражение перед стенами, на стенах и за стенами Смоленска. Русские не уступали ни на шаг, дрались, как львы. Французы в бешеном иступлении лезли на стены, ломались в ворота, бросались на валы и в бесчисленных рядах теснились около города по ту сторону Днепра. Наконец, утомлённый противоборством русских войск, Наполеон приказал жечь город, который никак не мог захватить штурмом. Тучи бомб, гранат и чинённых ядер полетели на дома, башни, магазины, церкви. И дома, церкви и башни обнялись пламенем – и всё, что может гореть, запылало!.. Опламенённые окрестности, густой разноцветный дым, багровые зори, треск лопающихся бомб, гром пушек, кипящая ружейная пальба, стук барабанов, вопль старцев, стоны жён и детей, целый народ, падающий на колени с воздетыми к небу руками: вот что представлялось нашим глазам, что поражало слух и что раздирало сердце!.. Толпы жителей бежали из огня, полки русские шли в огонь; одни спасали жизнь, другие несли её на жертву.

Но 6 числа рано утром – о превратность судьбы! – то, что удерживали с таким усилием, отдали добровольно!.. Главнокомандующий имел на то причины... Наши войска поспешно отступают к Дорогобужу, но сейчас, 8 числа к вечеру, приостановились... Вчера дрались, сегодня дерутся и завтра будут драться! Главная причина побед французов – они побеждают многолюдством. Вооружайтесь все, вооружайся всяк, кто только может, призывает главнокомандующий. Итак – народная война!»

17 Укажите год, когда произошли события, описываемые в отрывке. Назовите российского императора, в период правления которого произошли события, описываемые в тексте.

18 Почему, по мнению автора, Наполеон приказал поджечь Смоленск? Укажите одну причину. В чём, по мнению автора, заключается главная причина побед французских войск?

Система оценивания экзаменационной работы по истории

Часть 1

Полный правильный ответ на каждое из заданий 2, 4, 5, 7–11, 13–16 оценивается 1 первичным баллом; неполный, неверный ответ или его отсутствие – 0 баллов.

Полный правильный ответ на каждое из заданий 1, 3, 6, 12 оценивается 2 первичными баллами. За ответы на задание 1 и 6 выставляется 1 балл, если на любой позиции ответа записан не тот символ, который представлен в эталоне ответа. Во всех других случаях выставляется 0 баллов. За ответы на задания 3 и 12 выставляется 1 балл, если только один из символов, указанных в ответе, не соответствует эталону или только один символ отсутствует. Во всех других случаях выставляется 0 баллов. При записи ответов на задания 3 и 12 порядок записи цифр не имеет значения.

Номер задания	Правильный ответ
1	413
2	подушная подать
3	13
4	5
5	4123 <или> 2341
6	234
7 (100-е варианты)	тринадцатый
8 (100-е варианты)	Нева
9 (100-е варианты)	4
7 (200-е варианты)	тринадцатом
8 (200-е варианты)	Нева
9 (200-е варианты)	3
10 (100-е варианты)	1
10 (200-е варианты)	1
11	Олег
12 (100-е варианты)	25
13 (100-е варианты)	4
12 (200-е варианты)	25
13 (200-е варианты)	4
14	3
15	2
16	4

Часть 2**Критерии оценивания выполнения заданий с развёрнутым ответом**

Задания части 2 оцениваются в зависимости от полноты и правильности ответа. За ответы на задания ставится от 0 до 2 баллов.

Прочитайте отрывок из письма очевидца.

«5 числа, с ранней зари до позднего вечера, 12 часов продолжалось сражение перед стенами, на стенах и за стенами Смоленска. Русские не уступали ни на шаг, дрались, как львы. Французы в бешеном исступлении лезли на стены, ломались в ворота, бросались на валы и в бесчисленных рядах теснились около города по ту сторону Днепра. Наконец, утомлённый противоборством русских войск, Наполеон приказал жечь город, который никак не мог захватить штурмом. Тучи бомб, гранат и чинённых ядер полетели на дома, башни, магазины, церкви. И дома, церкви и башни обнялись пламенем – и всё, что может гореть, запылало!.. Опламенённые окрестности, густой разноцветный дым, багровые зори, треск лопающихся бомб, гром пушек, кипящая ружейная пальба, стук барабанов, вопль старцев, стоны жён и детей, целый народ, падающий на колени с воздетыми к небу руками: вот что представлялось нашим глазам, что поражало слух и что раздирало сердце!.. Толпы жителей бежали из огня, полки русские шли в огонь; одни спасали жизнь, другие несли её на жертву.

Но 6 числа рано утром – о превратность судьбы! – то, что удерживали с таким усилием, отдали добровольно!.. Главнокомандующий имел на то причины... Наши войска поспешно отступают к Дорогобужу, но сейчас, 8 числа к вечеру, приостановились... Вчера дрались, сегодня дерутся и завтра будут драться! Главная причина побед французов – они побеждают многолюдством. Вооружайтесь все, вооружайся всяк, кто только может, призывает главнокомандующий. И так – народная война!»

17

Укажите год, когда произошли события, описываемые в отрывке. Назовите российского императора, в период правления которого произошли события, описываемые в тексте.

Содержание верного ответа и указания по оцениванию (допускаются иные формулировки ответа, не искажающие его смысла)	Баллы
Правильный ответ должен содержать следующие <u>элементы</u> : 1) <u>год</u> – 1812 г.; 2) <u>император</u> – Александр I (Александр Павлович). <i>Каждый элемент может быть засчитан только при условии отсутствия неверных позиций в этом элементе наряду с верной</i>	
Правильно указан год и назван император	2
Правильно указан только год. ИЛИ Правильно назван только император	1
Ответ неправильный	0
<i>Максимальный балл</i>	2

18

Почему, по мнению автора, Наполеон приказал поджечь Смоленск? Укажите одну причину. В чём, по мнению автора, заключается главная причина побед французских войск?

Содержание верного ответа и указания по оцениванию (допускаются иные формулировки ответа, не искажающие его смысла)	Баллы
Правильный ответ должен содержать следующие <u>элементы</u> : 1) <u>ответ на первый вопрос</u> , например: – Наполеон не смог захватить Смоленск штурмом; – Наполеон был утомлён противоборством русских войск; 2) <u>ответ на второй вопрос</u> : «многолюдство» (большая численность французских войск)	
Правильно даны ответы на два вопроса	2
Правильно дан ответ на один вопрос	1
Ответ неправильный	0
<i>Максимальный балл</i>	2